



URZĄD STATYSTYCZNY W ZIELONEJ GÓRZE
ul. Spokojna 1, 65-954 Zielona Góra



Kontakt: e-mail: SekretariatUSZGR@stat.gov.pl
tel. 68 322 31 12
faks 68 325 36 79

Internet: <http://www.stat.gov.pl/zg>

**KOMUNIKAT O SYTUACJI SPOŁECZNO-GOSPODARCZEJ
WOJEWÓDZTWA LUBUSKIEGO
W KWIETNIU 2013 R.**

Nr 4/2013

opublikowany 31.05.2013

- ⇒ W kwietniu br. przeciętne zatrudnienie w sektorze przedsiębiorstw było nadal niższe niż w analogicznym miesiącu ub. roku (o 3,0%). Liczba zarejestrowanych bezrobotnych była wyższa niż przed rokiem, ale mniejsza niż przed miesiącem. Stopa bezrobocia, drugi miesiąc z rzędu, zmniejszyła się i ukształtowała się na poziomie 16,2%, wobec 16,8% przed miesiącem i 15,8% przed rokiem. Pracodawcy zgłosili do urzędów więcej ofert pracy niż w marcu br. i w kwietniu ub. roku.
- ⇒ Przeciętne miesięczne wynagrodzenie brutto nadal było wyższe niż w analogicznym miesiącu ub. roku, a notowany wzrost był najwyższy od października ub. roku.
- ⇒ Ceny większości artykułów żywnościowych były wyższe niż w analogicznym okresie ub. roku. W skali roku wzrosły również m.in. ceny towarów i usług związanych z mieszkaniem.
- ⇒ Na rynku rolnym przeciętne ceny skupu pszenicy, żywca rzeźnego oraz mleka były wyższe niż przed rokiem. W porównaniu z marcem ub. roku podrożały w skupie pszenica oraz żywiec drobiowy i mleko. Na targowiskach w skali roku wzrosły ceny pszenicy i ziemniaków. Pogorszył się wskaźnik opłacalności tuczu trzody chlewnej.
- ⇒ Podobnie jak w poprzednich 5 miesiącach, produkcja sprzedana przemysłu ukształtowała się na poziomie niższym niż w analogicznym miesiącu ub. roku (o 1,2%), przy czym tempo notowanego spadku uległo obniżeniu. W przedsiębiorstwach budowlanych, w porównaniu z analogicznym miesiącem ub. roku zanotowano głębszy niż przed miesiącem spadek produkcji sprzedana budownictwa (o 18,5%, wobec 3,4% przed miesiącem). Niższa niż przed rokiem była również produkcja budowlano-montażowa.
- ⇒ Liczba mieszkań oddanych do użytkowania w kwietniu br. była nieznacznie mniejsza niż przed rokiem (o 3,2%). W ujęciu rocznym znacznie zmniejszyła się liczba mieszkań rozpoczętych (o 70,9%). Spadła także liczba mieszkań, na budowę których wydano pozwolenia (o 21,1%).
- ⇒ Notowano dalszy, zapoczątkowany w maju ub. roku spadek sprzedaży detalicznej w stosunku do analogicznego miesiąca ub. roku, którego tempo w kwietniu br. było nieco wolniejsze niż przed miesiącem (spadek wyniósł 12,2%). Wyższa niż w analogicznym miesiącu ub. roku była natomiast sprzedaż hurtowa zrealizowana w jednostkach handlowych.

Ponadto:

- ⇒ W I kwartale br. notowano pogorszenie wyników finansowych badanych przedsiębiorstw w relacji do uzyskanych w analogicznym okresie ub. roku, z wyjątkiem wyniku na pozostałej działalności operacyjnej. Głębszy spadek przychodów z całokształtu działalności (o 8,9%) niż kosztów ich uzyskania (o 8,0%) skutkował pogorszeniem wskaźnika poziomu kosztów. Większość pozostałych analizowanych wskaźników ekonomiczno-finansowych była mniej korzystna niż w I kwartale ub. roku.
- ⇒ W I kwartale br. nakłady inwestycyjne przedsiębiorstw mających siedzibę na terenie województwa lubuskiego były niższe niż w analogicznym okresie ub. roku (o 30,1%), a spadek dotyczył zarówno nakładów na zakupy, jak i na budynki i budowlę. Liczba inwestycji nowo rozpoczętych nieznacznie spadła (o 0,5%), jednak ich wartość kosztorysowa wyraźnie wzrosła w skali roku (o 33,0%).

SPIS TREŚCI

Strona

Rynek pracy	5
Wynagrodzenia	9
Ceny detaliczne	11
Rolnictwo	13
Przemysł i budownictwo	17
Budownictwo mieszkaniowe	19
Rynek wewnętrzny	22
Wyniki finansowe przedsiębiorstw	23
Nakłady inwestycyjne	26
Wybrane dane o województwie lubuskim	28

UWAGI OGÓLNE

Prezentowane w Komunikacie dane:

- o zatrudnieniu, wynagrodzeniach oraz o produkcji sprzedanej przemysłu i budownictwa, produkcji budowlano-montażowej, a także o sprzedaży detalicznej i hurtowej towarów dotyczą podmiotów gospodarczych, w których liczba pracujących przekracza 9 osób,
- o sektorze przedsiębiorstw, dotyczą podmiotów prowadzących działalność gospodarczą w zakresie: leśnictwa i pozyskiwania drewna; rybołówstwa w wodach morskich; górnictwa i wydobywania; przetwórstwa przemysłowego; wytwarzania i zaopatrywania w energię elektryczną, gaz, parę wodną, gorącą wodę i powietrze do układów klimatyzacyjnych; dostawy wody; gospodarowania ściekami i odpadami oraz działalności związanej z rekultywacją; budownictwa; handlu hurtowego i detalicznego; naprawy pojazdów samochodowych, włączając motocykle; transportu i gospodarki magazynowej; działalności związanej z zakwaterowaniem i usługami gastronomicznymi; informacji i komunikacji; działalności związanej z obsługą rynku nieruchomości; działalności prawniczej, rachunkowo-księgowej i doradztwa podatkowego, działalności firm centralnych (head offices); doradztwa związanego z zarządzaniem; działalności w zakresie architektury i inżynierii; badań i analiz technicznych; reklamy, badania rynku i opinii publicznej; pozostałej działalności profesjonalnej, naukowej i technicznej; działalności w zakresie usług administrowania i działalności wspierającej; działalności związanej z kulturą, rozrywką i rekreacją; naprawy i konserwacji komputerów i artykułów użytku osobistego i domowego; pozostałej indywidualnej działalności usługowej,
- o cenach detalicznych dotyczą towarów żywnościowych i nieżywnościowych oraz usług, które pochodzą z notowań cen prowadzonych przez ankieterów w wybranych punktach sprzedaży, w wytypowanych rejonach badania cen; ceny żywności notowane są raz w miesiącu z wyjątkiem owoców i warzyw, w zakresie których notowania cen prowadzone są dwa razy w miesiącu,
- o skupie produktów rolnych obejmują skup od producentów z terenu województwa; ceny podano bez podatku VAT,
- o wynikach finansowych przedsiębiorstw oraz nakładach inwestycyjnych dotyczą podmiotów gospodarczych prowadzących księgi rachunkowe (z wyjątkiem przedsiębiorstw rolnictwa, leśnictwa, łowiectwa i rybactwa, działalności finansowej i ubezpieczeniowej oraz szkół wyższych), w których liczba pracujących przekracza 49 osób.

Dane w ujęciu wartościowym wyrażone są w cenach bieżących i stanowią podstawę dla obliczenia wskaźników struktury. Wskaźniki dynamiki zaprezentowano na podstawie wartości w cenach bieżących, z wyjątkiem przemysłu, dla którego wskaźniki dynamiki podano na podstawie wartości w cenach stałych (średnie ceny bieżące 2010 r.).

Liczby względne (wskaźniki, odsetki) wyliczono na podstawie danych bezwzględnych, wyrażonych z większą dokładnością niż podane w tekście i tablicach.

Dane prezentuje się w układzie Polskiej Klasyfikacji Działalności - PKD 2007.

POLSKA KLASYFIKACJA DZIAŁALNOŚCI PKD 2007

Dane prezentuje się w układzie **Polskiej Klasyfikacji Działalności 2007 (PKD 2007)**, opracowanej na podstawie Statystycznej Klasyfikacji Działalności Gospodarczych we Wspólnocie Europejskiej - Statistical Classification of Economic Activities in the European Community - NACE Rev. 2. PKD 2007 wprowadzona została z dniem 1 stycznia 2008 r. rozporządzeniem Rady Ministrów z dnia 24 grudnia 2007 r. (Dz. U. Nr 251, poz. 1885), w miejsce stosowanej dotychczas klasyfikacji PKD 2004. Zmiany klasyfikacji wynikają z potrzeby harmonizacji statystyk gospodarczych w ramach Unii Europejskiej i zgodności z obowiązującymi standardami na poziomie światowym oraz potrzeby uwzględnienia nowych rodzajów działalności, które pojawiły się w gospodarce w ciągu ostatnich lat. Wprowadzone zmiany w klasyfikacji PKD 2007 w stosunku do klasyfikacji PKD 2004 wynikają przede wszystkim ze zmian zakresowych, polegających na wprowadzeniu nowych grupowań rodzajów działalności (uwzględnienie nowych, podział lub agregacja dotychczasowych), a także na przesunięciach rodzajów działalności pomiędzy poszczególnymi poziomami klasyfikacyjnymi. Spowodowało to, że w PKD 2007 wyróżnia się m.in. 21 sekcji i 88 działów, a w PKD 2004 - 17 sekcji i 62 działy. Należy również zwrócić uwagę, że w niektórych przypadkach, pomimo niezmiennych nazw poziomów klasyfikacyjnych wg PKD 2007 w stosunku do PKD 2004 - dane mogą być nieporównywalne (wg PKD 2004) ze względu na ww. zmiany.

W komunikacie zastosowano skróty niektórych nazw poziomów klasyfikacyjnych z PKD 2007; skrócone nazwy zostały oznaczone w tablicach znakiem „Δ”. Zestawienie zastosowanych skrótów i pełnych nazw przedstawia się następująco:

Skrót	Pełna nazwa
SEKCJE	
Handel; naprawa pojazdów samochodowych	Handel hurtowy i detaliczny; naprawa pojazdów samochodowych, włączając motocykle
Wytwarzanie i zaopatrywanie w energię elektryczną, gaz, parę wodną i gorącą wodę	Wytwarzanie i zaopatrywanie w energię elektryczną, gaz, parę wodną gorącą wodę i powietrze do układów klimatyzacyjnych
Dostawa wody; gospodarowanie ściekami i odpadami; rekultywacja	Dostawa wody; gospodarowanie ściekami i odpadami oraz działalność związana z rekultywacją
Zakwaterowanie i gastronomia	Działalność związana z zakwaterowaniem i usługami gastronomicznymi
Obsługa rynku nieruchomości	Działalność związana z obsługą rynku nieruchomości
Administrowanie i działalność wspierająca	Działalność w zakresie usług administrowania i działalność wspierająca
DZIAŁY	
Produkcja wyrobów z drewna, korka, słomy i wikliny	Produkcja wyrobów z drewna oraz korka z wyłączeniem mebli; produkcja wyrobów ze słomy i materiałów używanych do wyplatania
Produkcja maszyn i urządzeń	Produkcja maszyn i urządzeń, gdzie indziej niesklasyfikowana
Produkcja wyrobów z metali	Produkcja metalowych wyrobów gotowych, z wyłączeniem maszyn i urządzeń
Produkcja maszyn i urządzeń	Produkcja maszyn i urządzeń, gdzie indziej niesklasyfikowana
Produkcja pojazdów samochodowych, przyczep i naczep	Produkcja pojazdów samochodowych, przyczep i naczep, z wyłączeniem motocykli
Budowa budynków	Roboty budowlane związane ze wznoszeniem budynków
Budowa obiektów inżynierii lądowej i wodnej	Roboty związane z budową obiektów inżynierii lądowej i wodnej

OBJAŚNIENIA ZNAKÓW UMOWNYCH

Kreska (-)	-	zjawisko nie wystąpiło.
Zero: (0)	-	zjawisko istniało w wielkości mniejszej od 0,5.
(0,0)	-	zjawisko istniało w wielkości mniejszej od 0,05.
Kropka (.)	-	zupełny brak informacji albo brak informacji wiarygodnych.
Znak (x)	-	wypełnienie pozycji jest niemożliwe lub niecelowe.
Znak (*)	-	oznacza, że dane zostały zmienione w stosunku do wcześniej opublikowanych.
Znak (#)	-	oznacza, że dane nie mogą być opublikowane ze względu na konieczność zachowania tajemnicy statystycznej w rozumieniu ustawy o statystyce publicznej.
„W tym”	-	oznacza, że nie podaje się wszystkich składników sumy.
Znak (Δ)	-	oznacza, że nazwy zostały skrócone w stosunku do obowiązującej klasyfikacji.
p. proc.	-	punkt procentowy.

Dane charakteryzujące województwo lubuskie można również znaleźć w publikacjach statystycznych wydawanych przez Urząd Statystyczny w Zielonej Górze oraz w publikacjach ogólnopolskich

Głównego Urzędu Statystycznego,

a także na stronach **www.stat.gov.pl/zg**

ZAMÓWIENIA NA PUBLIKACJE

MOŻNA SKŁADAĆ PISEMNIEM NA ADRES

Urząd Statystyczny w Zielonej Górze, ul. Spokojna 1, 65-954 Zielona Góra

Fax 68 325 36 79, e-mail: SekretariatUSZGR@stat.gov.pl

Przy publikowaniu danych US prosimy o podanie źródła

RYNEK PRACY

Po raz kolejny przeciętne zatrudnienie w przedsiębiorstwach było mniejsze niż w analogicznym miesiącu ub. roku. W końcu kwietnia br. liczba zarejestrowanych bezrobotnych i stopa bezrobocia zmniejszyła się w skali miesiąca, ale nadal była wyższa niż przed rokiem.

W kwietniu br. **przeciętne zatrudnienie w sektorze przedsiębiorstw** wyniosło 114,2 tys. osób, tj. obniżyło się o 3,0% w stosunku do notowanego przed rokiem (przed miesiącem przedsiębiorstwa zanotowały zmniejszenie przeciętnego zatrudnienia o 3,0%, a w kwietniu ub. roku zanotowano wzrost o 0,4%). W porównaniu z poprzednim miesiącem wielkość przeciętnego zatrudnienia była mniejsza o 0,2%.

Najgłębszy, w skali roku, spadek przeciętnego zatrudnienia, podobnie jak w poprzednich dwóch miesiącach zanotowały przedsiębiorstwa prowadzące działalność w sekcjach: budownictwo (o 13,0%) oraz zakwaterowanie i gastronomia (o 12,3%). Niższe przeciętne zatrudnienie, w odniesieniu do analogicznego miesiąca ub. roku, zanotowano także w działalności profesjonalnej, naukowej i technicznej (o 11,5%), w obsłudze rynku nieruchomości (o 6,1%), w handlu; naprawie pojazdów samochodowych (o 4,0%) oraz w przetwórstwie przemysłowym (o 3,3%). Wyższe niż przed rokiem przeciętne zatrudnienie zanotowały przedsiębiorstwa działające w sekcjach: informacja i komunikacja (o 10,6%), administrowanie i działalność wspierająca (o 6,8%), dostawa wody; gospodarowanie ściekami i odpadami; rekultywacja (o 5,2%) oraz transport i gospodarka magazynowa (o 3,8%).

Przeciętne zatrudnienie w sektorze przedsiębiorstw kształtowało się następująco:

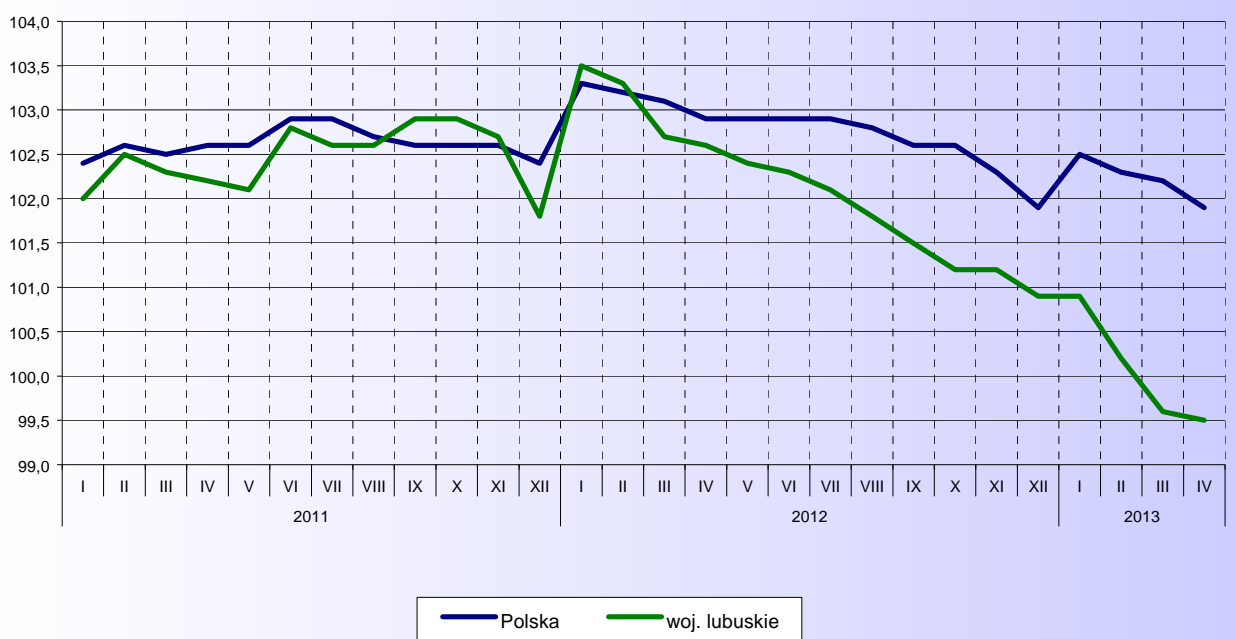
Wyszczególnienie	IV 2013		I-IV 2013	
	w tys.	IV 2012=100	w tys.	I-IV 2012=100
O g ó ł e m	114,2	97,0	114,5	96,8
w tym:				
Przemysł.....	62,1	96,1	62,4	96,1
w tym:				
przetwórstwo przemysłowe	58,3	96,7	58,5	96,6
dostawa wody; gospodarowanie ściekami i odpadami; rekultywacja ^Δ	3,1	105,2	3,1	105,3
Budownictwo	6,7	87,0	6,7	85,4
Handel; naprawa pojazdów samochodowych ^Δ	15,2	96,0	15,2	96,4
Transport i gospodarka magazynowa	8,4	103,8	8,5	103,1
Zakwaterowanie i gastronomia ^Δ	1,7	87,7	1,7	87,8
Informacja i komunikacja	1,0	110,6	1,0	111,0
Obsługa rynku nieruchomości ^Δ	1,7	93,9	1,7	93,6
Działalność profesjonalna, naukowa i techniczna ^a	2,2	88,5	2,2	89,7
Administrowanie i działalność wspierająca ^Δ	10,9	106,8	10,8	106,1

^a Nie obejmuje działów: Badania naukowe i prace rozwojowe oraz Działalność weterynaryjna.

Wśród działów o znaczącym udziale w przeciętnym zatrudnieniu w kwietniu br. najbardziej, w porównaniu z analogicznym miesiącem ub. roku, podobnie jak w dwóch poprzednich miesiącach zmniejszyło się przeciętne zatrudnienie w budowie budynków (o 21,1%, wobec 22,3% w marcu br. i 23,5% w lutym br.). Niższe niż przed rokiem było także przeciętne zatrudnienie m.in. w handlu detalicznym (o 9,7%), w produkcji wyrobów z pozostałych mineralnych surowców niemetalicznych (o 6,3%), w produkcji pojazdów samochodowych, przyczep i naczep (o 6,0%). Wyższe niż przed rokiem przeciętne zatrudnienie zanotowano w transporcie lądowym i rurociągowym (o 6,3%), w produkcji wyrobów z metali (o 6,0%), w handlu hurtowym (o 3,4%) oraz w działalności związanej z utrzymaniem porządku w budynkach i zagospodarowaniem terenów zieleni (o 2,7%).

W okresie styczeń-kwiecień br. przeciętne zatrudnienie w sektorze przedsiębiorstw wyniosło 114,5 tys. osób i zmniejszyło się o 3,2% w porównaniu z analogicznym okresem ub. roku. (w analogicznym okresie ub. roku przedsiębiorstwa zanotowały wzrost o 0,9%). W skali roku najgłębszy spadek przeciętnego zatrudnienia zanotowano w przedsiębiorstwach prowadzących działalność w sekcjach: budownictwo (o 14,6%) oraz zakwaterowanie i gastronomia (o 12,2%). Powyżej ubiegłorocznego poziomu ukształtowało się przeciętne zatrudnienie w przedsiębiorstwach działających w zakresie informacji i komunikacji (o 11,0%), administrowania i działalności wspierającej (o 6,1%), dostawy wody; gospodarowania ściekami i odpadami; rekultywacji (o 5,3%) oraz transportu i gospodarki magazynowej (o 3,1%).

PRZECIĘTNE ZATRUDNIENIE W SEKTORZE PRZEDSIĘBIORSTW
Przeciętna miesięczna 2010 = 100



W końcu kwietnia br. w urzędach pracy było **zarejestrowanych** 62,9 tys. osób **bezrobotnych**, tj. o 3,7 % mniej w porównaniu z poprzednim miesiącem (o 2,4 tys. osób), a o 3,0% (tj. o 1,8 tys. osób) więcej niż końcu kwietnia ub. roku. Kobiety stanowiły nieco ponad połowę (50,1%) ogółu bezrobotnych (podobnie jak przed miesiącem, ale o 2,6 p. proc. mniej niż przed rokiem).

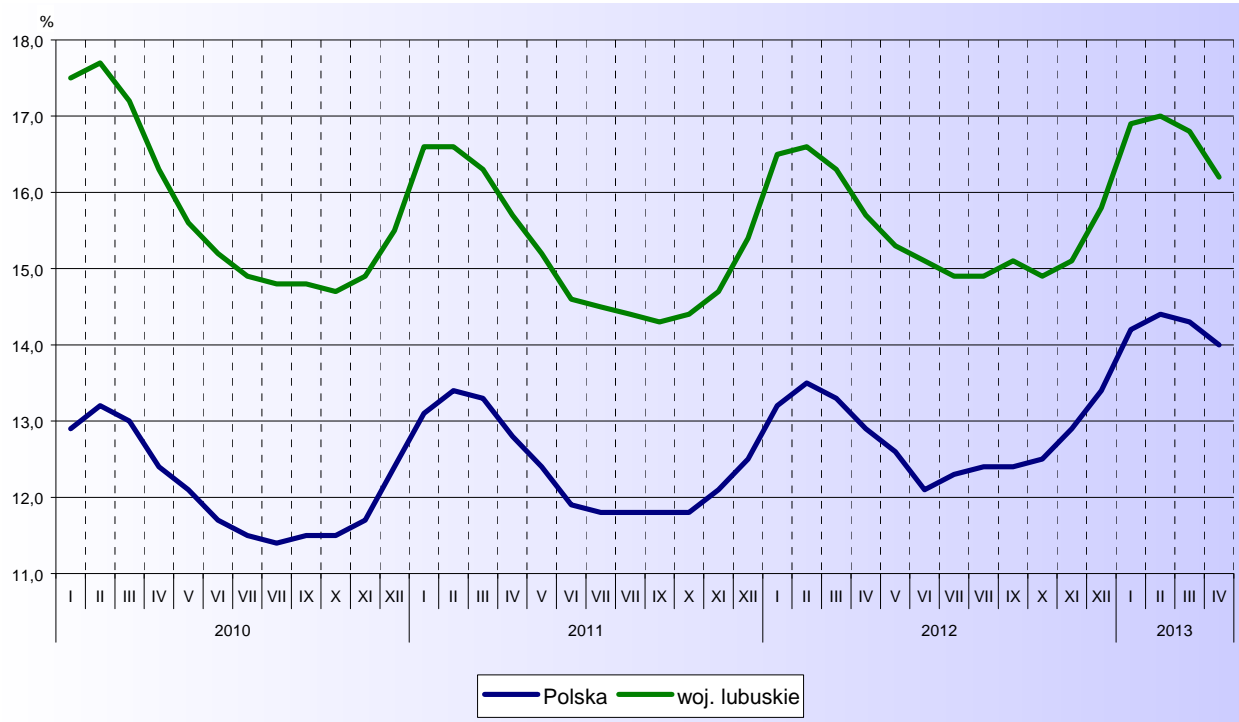
Liczba bezrobotnych i stopa bezrobocia kształtowały się następująco:

Wyszczególnienie	IV 2012	2013	
		III	IV
Bezrobotni zarejestrowani (stan w końcu miesiąca) w tys.	61,1	65,3	62,9
Bezrobotni nowo zarejestrowani (w ciągu miesiąca) w tys.	6,4	7,2	6,8
Bezrobotni wyrejestrowani (w ciągu miesiąca) w tys.	9,1	8,5	9,2
Stopa bezrobocia rejestrowanego (stan w końcu miesiąca) w %	15,8	16,8	16,2

Stopa bezrobocia rejestrowanego w końcu kwietnia br. wyniosła 16,2%, tj. spadła o 0,6 p. proc. w porównaniu z poprzednim miesiącem, a w relacji do analogicznego okresu ub. roku wzrosła o 0,4 p. proc.

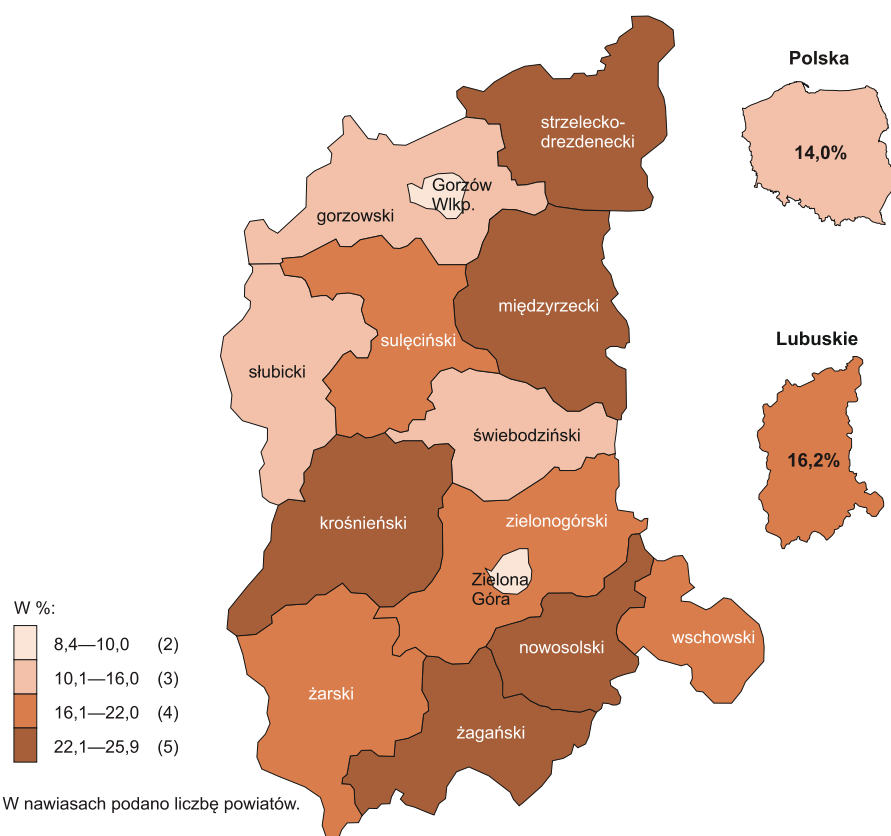
STOPA BEZROBOCIA REJESTROWANEGO

Stan w końcu miesiąca



STOPA BEZROBOCIA REJESTROWANEGO WEDŁUG POWIATÓW W 2013 R.

Stan w końcu kwietnia



Nadal najwyższą stopę bezrobocia notowano w powiatach: nowosolskim (25,9% wobec 24,5% przed rokiem), strzelecko-dreźnieńskim (25,3% wobec 24,9%) oraz żagańskim (25,0% wobec 25,2%). Podobnie

jak w poprzednich miesiącach, najniższą stopę bezrobocia odnotowano w miastach na prawach powiatu: w Zielonej Górze (8,4% wobec 8,7%) i w Gorzowie Wlkp. (10,0% wobec 9,9%), a także w powiecie świebodzińskim (12,6% wobec 10,9%).

W ujęciu rocznym stopa bezrobocia wzrosła w 11 powiatach, najbardziej w powiecie świebodzińskim (o 1,7 p. proc.), wschowskim (o 1,6 p. proc.) i nowosolskim (o 1,4 p. proc.). W powiecie krośnieńskim stopa bezrobocia w skali roku pozostała na niezmiennym poziomie i wyniosła 24,5%. Spadek odnotowano w powiecie żagańskim (o 0,2 p. proc.) oraz w mieście na prawach powiatu Zielona Góra (o 0,3 p. proc.).

W kwietniu br. liczba **nowo zarejestrowanych** bezrobotnych wyniosła 6,8 tys. osób i była niższa niż przed miesiącem, ale o 6,9% wyższa w porównaniu z analogicznym miesiącem ub. roku. Najliczniejszą grupę nadal stanowiły osoby rejestrujące się po raz kolejny, ich udział w liczbie bezrobotnych nowo rejestrujących zmniejszył się w porównaniu z kwietniem ub. roku o 1,6 p. proc. do 83,5%. Zmniejszył się odsetek osób bez prawa do zasiłku (o 1,2 p. proc. do 74,2%) oraz dotychczas niepracujących (o 0,5 p. proc. do 16,8%). Zwiększył się odsetek m.in. osób zwolnionych z przyczyn dotyczących zakładu pracy (o 5,1 p. proc. do 7,4%), a także pracujących poprzednio zawodowo (o 0,5 p. proc. do 83,2%).

W kwietniu br. z ewidencji bezrobotnych **wyrejestrowano** 9,2 tys. osób, tj. więcej o 7,5% niż w poprzednim miesiącu i o 0,6% więcej niż w analogicznym miesiącu ub. roku. Najliczniejszą grupą były osoby wyłączone z ewidencji wskutek podjęcia pracy – 4,0 tys. bezrobotnych (przed miesiącem było to 3,3 tys. osób, a przed rokiem 3,9 tys. osób). W skali roku ich udział wzrósł w ogólnej liczbie wyrejestrowanych o 0,9 p. proc. (do 43,3%). Zmniejszył się odsetek osób, które nie potwierdziły gotowości do pracy (o 2,7 p. proc. do 24,7%) oraz osób, które dobrowolnie zrezygnowały ze statusu bezrobotnego (o 0,4 p. proc. do 7,4%). W skali roku zwiększył się odsetek bezrobotnych wyrejestrowanych z ewidencji z powodu rozpoczęcia szkolenia lub stażu (o 5,2 p. proc. do 13,7%), a zmniejszył się udział osób, które rozpoczęły prace społecznie użyteczne (o 2,5 p. proc. do 4,1%).

W końcu kwietnia br. **bez prawa do zasiłku** pozostawało 80,3% ogółu bezrobotnych, tj. 50,5 tys. osób. Udział tej grupy w strukturze bezrobotnych wzrósł w skali roku o 0,9 p. proc.

Wśród **bezrobotnych będących w szczególnej sytuacji na rynku pracy** osoby długotrwale bezrobotne stanowiły w końcu kwietnia br. 46,4% ogółu bezrobotnych, a ich udział w ujęciu rocznym wzrósł o 0,1 p. proc. Wzrósł odsetek osób powyżej 50 roku życia (o 0,4 p. proc. do 25,3%) i osób samotnie wychowujących co najmniej 1 dziecko do 18 roku życia (o 0,7 p. proc. do 13,1%). Zmniejszył się udział osób bezrobotnych bez doświadczenia zawodowego (o 1,6 p. proc. do 20,4%), bez kwalifikacji zawodowych (o 1,1 p. proc. do 30,1%), osób do 25 roku życia (o 1,0 p. proc. do 17,1%) oraz niepełnosprawnych (o 0,1 p. proc. do 7,8%).

Wybrane kategorie bezrobotnych będących w szczególnej sytuacji na rynku pracy kształtowały się następująco:

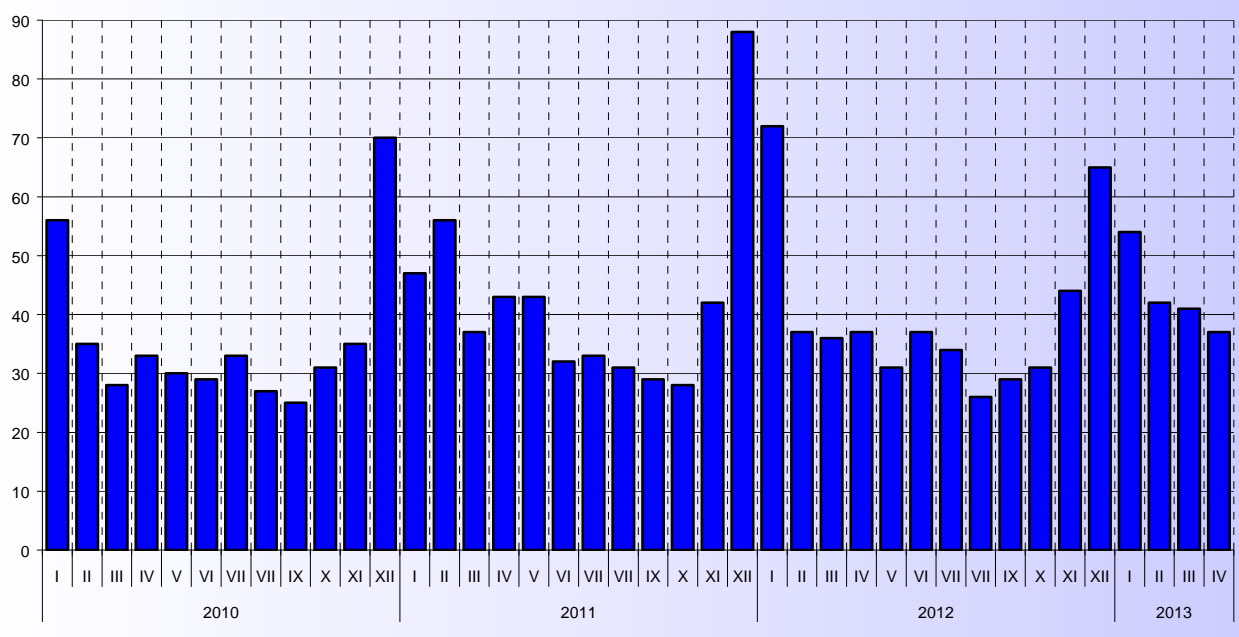
Wyszczególnienie	IV 2012	2013	
		III	IV
	w % ogółem		
Do 25 roku życia	18,1	17,6	17,1
Długotrwale bezrobotni ^a	46,3	45,8	46,4
Powyżej 50 roku życia	24,9	25,1	25,3
Bez kwalifikacji zawodowych	31,2	30,4	30,1
Samotnie wychowujący co najmniej jedno dziecko w wieku do 18 roku życia...	12,4	12,8	13,1
Niepełnosprawni	7,9	7,7	7,8

^a Do długotrwale bezrobotnych zalicza się osoby pozostające w rejestrze powiatowego urzędu pracy łącznie przez okres ponad 12 miesięcy w okresie ostatnich 2 lat, z wyłączeniem okresów odbywania stażu i przygotowania zawodowego w miejscu pracy.

W relacji do kwietnia ub. roku w największym stopniu zwiększyła liczba osób samotnie wychowujących co najmniej 1 dziecko do 18 roku życia (o 8,6%), osób powyżej 50 roku życia (o 4,7%), długotrwale bezrobotnych (o 3,4%). W omawianym okresie najbardziej zmniejszyła się liczba osób bez doświadczenia zawodowego (o 4,3%), a także osób do 25 roku życia (o 2,7%).

W omawianym miesiącu pracodawcy zgłosili do urzędów pracy 3193 **oferty zatrudnienia**, tj. o 30 ofert więcej w porównaniu z poprzednim miesiącem i o 598 więcej niż przed rokiem. W końcu kwietnia ub. roku na 1 ofertę pracy przypadało 37 bezrobotnych (wobec 41 przed miesiącem i 37 przed rokiem).

BEZROBOTNI NA 1 OFERTĘ PRACY
Stan w końcu miesiąca



WYNAGRODZENIA

Przeciętne wynagrodzenie brutto nadal kształtowało się na poziomie wyższym niż w analogicznym miesiącu ub. roku, przy czym tempo wzrostu uległo przyspieszeniu.

Przeciętne miesięczne wynagrodzenie brutto w sektorze przedsiębiorstw w kwietniu br. wyniosło 3141,29 zł i było wyższe niż przed rokiem o 3,7% (w marcu br. i w kwietniu ub. roku odnotowano wzrost odpowiednio o 1,1% i 2,6%).

Wzrost przeciętnego miesięcznego wynagrodzenia obserwowano w większości sekcji, najwyższy w przedsiębiorstwach zajmujących się działalnością profesjonalną, naukową i techniczną (o 7,7%). Spośród sekcji o znaczącym udziale w zatrudnieniu wzrost przeciętnego miesięcznego wynagrodzenia notowano m.in. w: dostawie wody, gospodarowaniu ściekami i odpadami; rekultywacji (o 5,7%), handlu; naprawie pojazdów samochodowych (o 5,3%), obsłudze rynku nieruchomości (o 4,6%) oraz administrowaniu i działalności wspierającej (o 4,5%).

Dalszy spadek wynagrodzenia w skali roku, zapoczątkowany w listopadzie ub. roku, zanotowano w informacji i komunikacji (o 28,0%).

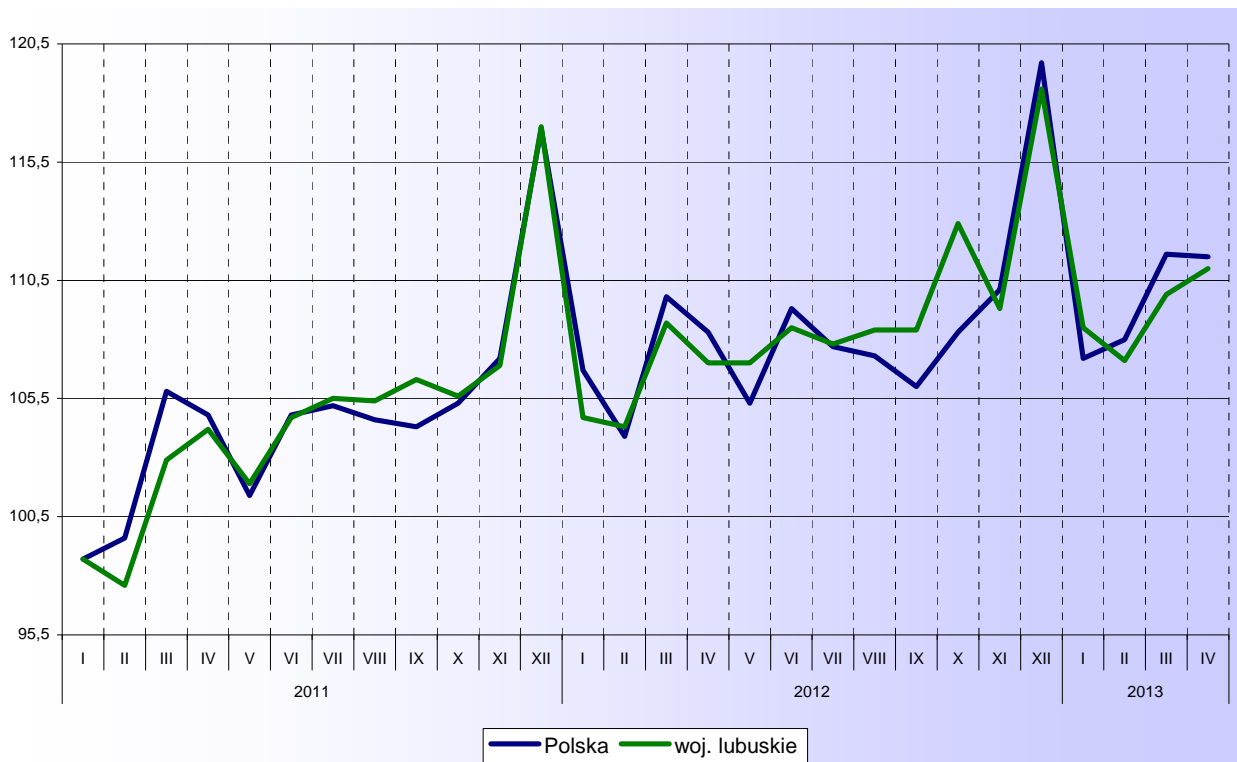
Przeciętne miesięczne wynagrodzenia brutto kształtowały się następująco:

Wyszczególnienie	IV 2013		I-IV 2013	
	w zł	IV 2012=100	w zł	I-IV 2012=100
O g ół e m	3141,29	103,7	3083,67	102,5
w tym:				
Przemysł.....	3347,19	102,9	3299,13	102,6
w tym:				
przetwórstwo przemysłowe	3342,69	103,4	3285,95	103,1
dostawa wody; gospodarowanie ściekami i odpadami; rekultywacja ^Δ	3135,83	105,7	3090,97	103,4
Budownictwo	2878,25	101,5	2888,77	102,7
Handel; naprawa pojazdów samochodowych ^Δ	2717,66	105,3	2663,79	102,9
Transport i gospodarka magazynowa	2893,96	101,0	2863,41	102,1
Zakwaterowanie i gastronomia ^Δ	2054,36	102,3	2005,00	104,1
Informacja i komunikacja	4773,42	72,0	4664,59	80,5
Obsługa rynku nieruchomości ^Δ	3395,32	104,6	3361,99	104,3
Działalność profesjonalna, naukowa i techniczna ^a	4417,66	107,7	4342,67	105,6
Administrowanie i działalność wspierająca ^Δ	2042,90	104,5	2036,60	103,4

^a Nie obejmuje działów: Badania naukowe i prace rozwojowe oraz Działalność weterynaryjna.

PRZECIĘTNE MIESIĘCZNE WYNAGRODZENIE BRUTTO W SEKTORZE PRZEDSIĘBIORSTW

Przeciętna miesięczna 2010 = 100

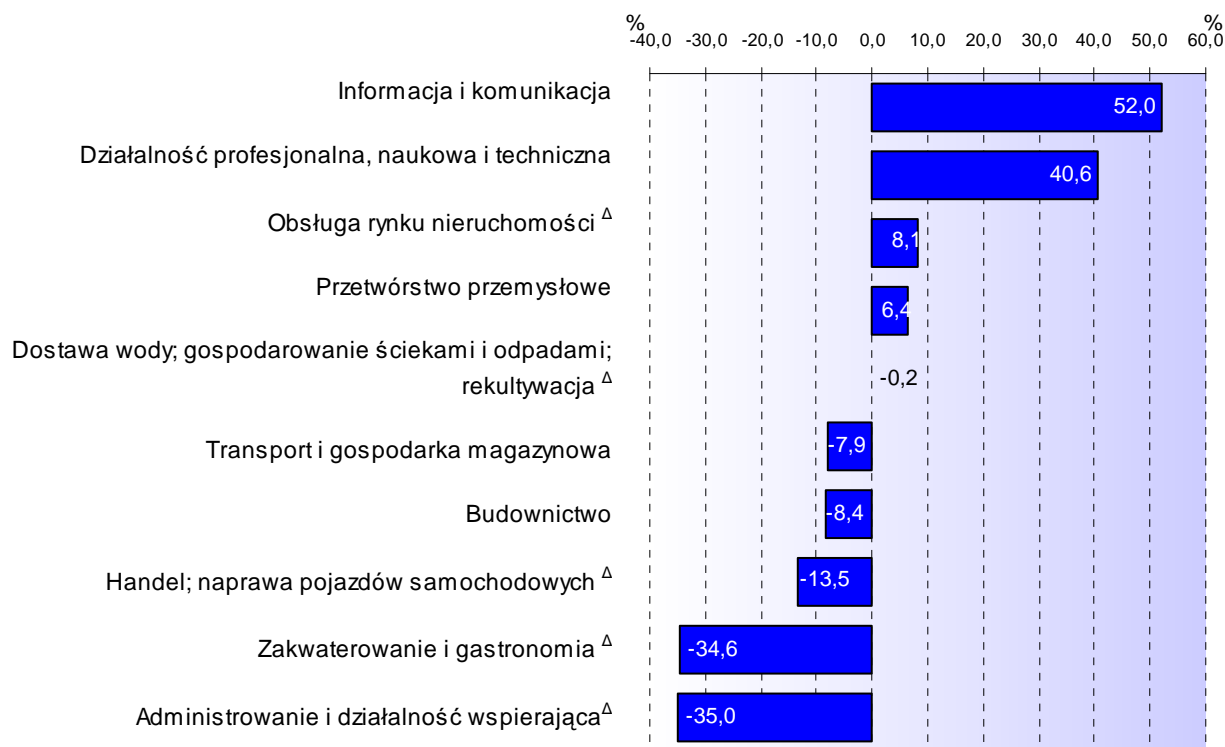


Spośród działów o znaczącym udziale w zatrudnieniu, najwyższy wzrost wynagrodzeń obserwowano w przedsiębiorstwach zajmujących się produkcją pojazdów samochodowych, przyczep i naczep (o 7,3%), produkcją artykułów spożywczych (o 6,9%), produkcją wyrobów z drewna, korka, słomy i wikliny (o 6,7%) oraz działalnością usługową związaną z utrzymaniem porządku w budynkach i zagospodarowaniem terenów zieleni (o 6,5%). Wzrost wynagrodzeń odnotowano także m.in. w handlu detalicznym (o 4,4%), handlu hurtowym (o 3,2%) oraz działalności detektywistycznej i ochroniarskiej (o 2,9%).

Spadek wynagrodzeń zanotowano m.in. w jednostkach zajmujących się produkcją wyrobów z pozostałych mineralnych surowców niemetalicznych (o 1,3%).

Wyższe miesięczne wynagrodzenie, w stosunku do średniego wynagrodzenia w sektorze przedsiębiorstw w województwie, notowano m.in. w sekcjach: informacja i komunikacja (o 52,0% wyższe od średniej), działalność profesjonalna, naukowa i techniczna (o 40,6% wyższe od średniej) oraz obsługa rynku nieruchomości (o 8,1% wyższe od średniej). Najniższe miesięczne wynagrodzenie obserwowano m.in. w przedsiębiorstwach zajmujących się administrowaniem i działalnością wspierającą (o 35,0% niższe od średniej), zakwaterowaniem i gastronomią (o 34,6% niższe od średniej), oraz handlem; naprawą pojazdów samochodowych (o 13,5% niższe od średniej).

**ODCHYLENIA WZGLĘDNE PRZECIĘTNYCH MIESIĘCZNYCH WYNAGRODZEŃ BRUTTO
OD ŚREDNIEGO WYNAGRODZENIA W SEKTORZE PRZEDSIĘBIORSTW
W WOJEWÓDZTWIE W KWIETNIU 2013 R.**



W okresie styczeń-kwiecień br. przeciętne miesięczne wynagrodzenie brutto w sektorze przedsiębiorstw wyniosło 3083,67 zł i było o 2,5% wyższe niż w analogicznym okresie ub. roku (wobec wzrostu o 5,1% przed rokiem). Najwyższy wzrost wynagrodzeń notowano w działalności profesjonalnej, naukowej i technicznej (o 5,6%), obsłudze rynku nieruchomości (o 4,3%) oraz w zakwaterowaniu i gastronomii (o 4,1%). Spadek przeciętnych miesięcznych wynagrodzeń w relacji do analogicznego okresu ub. roku obserwowano w informacji i komunikacji (o 19,5%).

CENY DETALICZNE

W kwietniu br. ceny detaliczne większości wybranych artykułów żywnościowych były wyższe niż w analogicznym miesiącu ub. roku.

Podrożały artykuły z grupy „pieczywo i produkty zbożowe”, w tym najbardziej mąka pszenna (o 11,6%), kasza jęczmienna (o 11,4%), ryż (o 5,0%), chleb pszenno-żytni (o 2,4%).

W porównaniu z analogicznym okresem ub. roku wzrosły ceny mięsa i wędlin. Więcej niż przed rokiem konsumenci płacili za mięso wołowe z kością (o 6,4%) oraz mięso wołowe bez kości z udźca (o 5,1%). Wśród badanych

wędlin podrożała m.in.: kielbasa wędzona (o 7,1%), kielbasa suszona (o 2,9%), szynka wieprzowa gotowana (o 2,6%). Mniej płacono za kurczęta patroszone (o 1,7%) oraz mięso wieprzowe z kością – schab środkowy (o 0,9%).

W kwietniu br. mrożony filet z morskiczka kosztował o 4,8% więcej niż przed rokiem, natomiast obniżyła się cena karpia świeżego o 5,6%.

W grupie „mleko, sery i jaja” zdrożała śmietana o zawartości tłuszczu 18% (o 5,8%), ser dojrzewający (o 1,8%). Mniej niż przed rokiem płacono za jajka kurze (o 4,8%), mleko krowie spożywcze o zawartości tłuszczu 2-2,5% (o 3,8%), ser twarogowy półtłusty (o 1,9%).

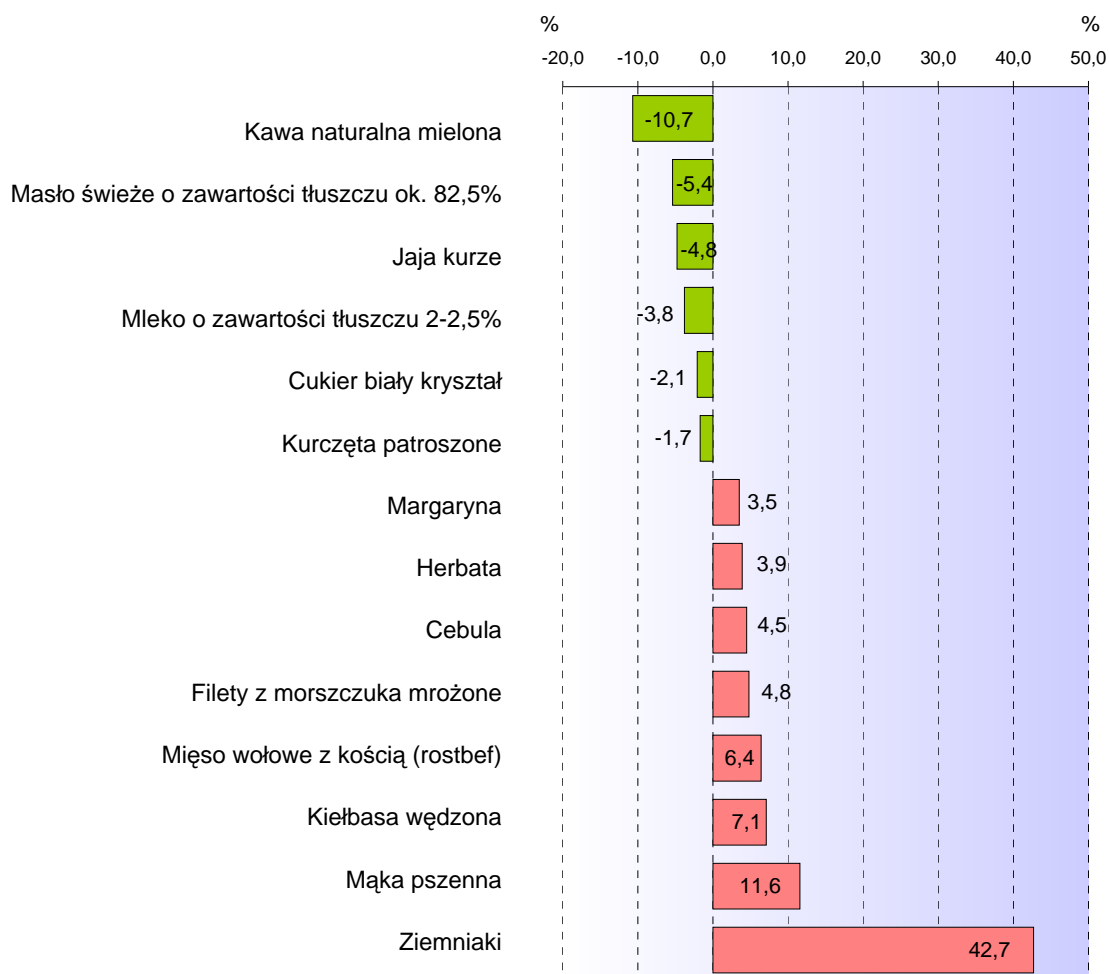
W grupie „oleje i pozostałe tłuszcze” zdrożał olej rzepakowy produkcji krajowej (o 4,6%) oraz margaryna (o 3,5%), obniżyła się natomiast cena masła świeżego o zawartości tłuszczu ok. 82,5% (o 5,4%).

Wśród badanych artykułów w grupie „owoce i warzywa” wzrosła cena ziemniaków (o 42,7%), cytryn (o 18,0%), cebuli (o 4,5%), pomarańczy (o 0,9%). Obniżyła się natomiast cena jabłek (o 26,1%), oraz marchwi (o 5,5%).

Wśród pozostałych wybranych artykułów żywnościowych droższa niż przed rokiem była m.in. herbata (o 3,9%), czekolada mleczna (o 1,4%), tańsze – kawa naturalna mielona (o 10,7%), cukier biały kryształ (o 2,1%), sok pitny jabłkowy (o 1,6%).

ZMIANY CEN DETALICZNYCH WYBRANYCH ARTYKUŁÓW ŻYWNOŚCIOWYCH W KWIETNIU 2013 R.

(wzrost/spadek w stosunku do analogicznego okresu roku poprzedniego)



Wśród artykułów nieżywnościowych i usług konsumpcyjnych w porównaniu z kwietniem ub. roku podrożały towary i usługi związane z użytkowaniem mieszkania. Więcej należało zapłacić za zaopatrzenie w zim-

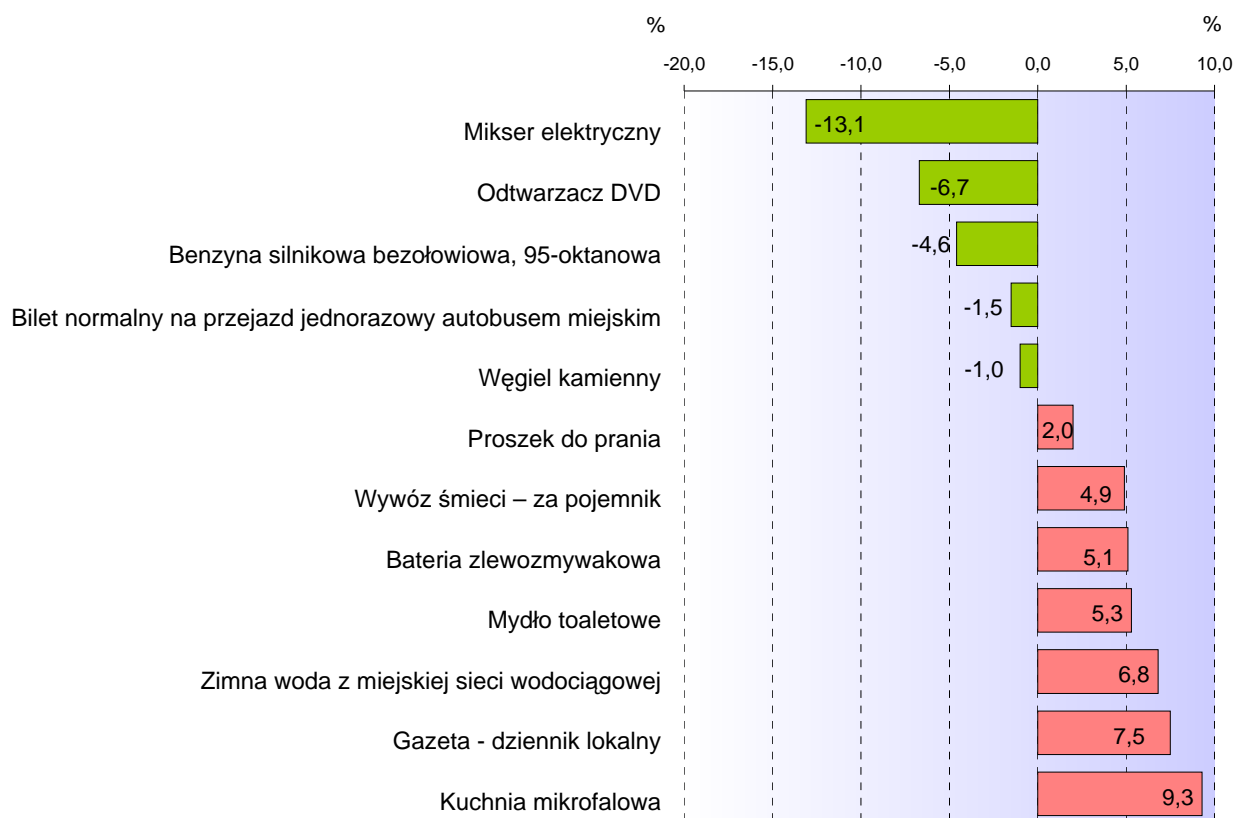
ną wodę – za 1 m³ (o 6,8%), wywóz śmieci – za pojemnik (o 4,9%), centralne ogrzewanie – za 1 m² powierzchni użytkowej w lokalu nieopomiarowanym (o 3,4%). Odnotowano spadek ceny węgla kamiennego (o 1,0%).

W relacji do kwietnia ub. roku cena wizyty u lekarza specjalisty II stopnia pozostała na tym samym poziomie.

W zakresie transportu odnotowano spadek ceny benzyny silnikowej bezołowiowej 95- oktanowej (o 4,6%), oleju napędowego (o 2,7%), biletu normalnego na przejazd jednorazowy autobusem miejskim (o 1,5%), oraz za przejazd taksówką osobową (o 0,2%).

ZMIANY CEN DETALICZNYCH WYBRANYCH ARTYKUŁÓW NIEŻYWNOŚCIOWYCH I USŁUG W KWIETNIU 2013 R.

(wzrost/spadek w stosunku do analogicznego okresu roku poprzedniego)



ROLNICTWO

W kwietniu br. średnia temperatura powietrza na obszarze województwa lubuskiego wynosiła 8,4°C i była niższa od średniej wieloletniej (z lat 1977-2012) i od średniej temperatury kwietnia ub. roku odpowiednio o 0,2°C i o 1,1°C. Pierwsza dekada kwietnia br. była chłodna, notowano temperatury poniżej 0°C. W kolejnych dniach ociepliło się, najwyższą temperaturę 26,5°C zanotowano 18 kwietnia br. Do 7 kwietnia br. na polach leżał śnieg. W ciągu miesiąca spadło niewiele deszczu (16,4 mm/m²), jednak na polach widoczne były zastoiska wodne po stopniałym śniegu¹.

Prace polowe rozpoczęły się po 10 kwietnia, ale tylko na polach wyżej położonych. Wysiewano nawóz, stosowano zabiegi ochrony roślin na oziminy. Siew jarych zbóż i rzepaku rozpoczęto po 15 kwietnia br. Pomimo przedłużonej zimy nie stwierdzono na większości pól wymarznień, czy pleśni śniegowej. Większym

problemem dla rolników okazały się szkody sporządzone przez zwierzynę leśną, zwłaszcza w uprawach rzepaku ozimego.

Na podstawie miesięcznych danych przekazywanych przez jednostki sprawozdawcze skup zbóż^a kształtował się następująco:

Wyszczególnienie	VII 2012 - IV 2013		IV 2013		
	w tys. t	VII 2011-IV 2012 = = 100	w tys. t	IV 2012 = 100	III 2013 = 100
Ziarno zbóż podstawowych ^{bc}	197,7	149,7	3,9	147,1	123,1
w tym:					
pszenica	78,5	112,0	1,9	164,4	177,5
żyto	56,5	253,4	0,8	82,2	64,9

^a Bez skupu realizowanego przez osoby fizyczne. ^b Obejmuje: pszenicę, żyto, jęczmień, owies, pszenżyto. ^c Łącznie z mieszankami zbożowymi, bez ziarna siewnego.

W okresie VII 2012-IV 2013 r. **skup zbóż podstawowych** (z mieszankami zbożowymi, bez ziarna siewnego) był wyższy o 49,7%, w tym pszenicy – o 12,0% i żyta o 153,4% w porównaniu do skupu realizowanego w okresie VII 2011-IV 2012 r. W kwietniu br. skupiono 3,9 tys. t zbóż, tj. o 23,1% więcej niż przed miesiącem, przy czym skup pszenicy był wyższy o 77,5%, a żyta niższy o 35,1%. W porównaniu z kwietniem ub. roku odnotowano wzrost skupu pszenicy o 64,4% i zmniejszenie skupu żyta o 17,8%.

Skup podstawowych produktów zwierzęcych^a kształtował się następująco:

Wyszczególnienie	I-IV 2013		IV 2013		
	w tys. t	I-IV 2012 = 100	w tys. t	IV 2012 = 100	III 2013 = 100
Żywiec rzeźny ^b	35,5	99,6	9,5	124,1	107,2
w tym:					
bydło (bez cieląt)	1,3	129,6	0,3	110,2	99,0
trzoda chlewna	3,2	132,8	1,1	481,8	141,1
drób	30,9	95,6	8,2	114,0	107,0
Mleko ^c	31,2	92,9	8,3	94,5	103,2

^a Bez skupu realizowanego przez osoby fizyczne. ^b Obejmuje bydło, cielęta, trzodę chlewną, owce, konie i drób; w wadze żywej. ^c W milionach litrów.

W okresie I-IV br. **skup żywca rzeźnego** (w wadze żywej) był niższy o 0,4% od notowanego w poprzednim roku. Więcej niż przed rokiem skupiono bydła i świń a mniej drobiu. W kwietniu br. producenci z województwa lubuskiego dostarczyli do skupu 9,5 tys. t żywca rzeźnego, tj. o 24,1% więcej niż przed rokiem i o 7,2% więcej niż przed miesiącem. W porównaniu do poprzedniego roku znacznie wzrósł skup trzody chlewnej (o 381,8%), więcej skupiono również bydła i drobiu. W porównaniu do poprzedniego miesiąca zanotowano zwiększony skup świń i drobiu.

W okresie I-IV br. **mleka** skupiono o 7,1% mniej niż przed rokiem. W kwietniu br. hodowcy bydła mlecznego dostarczyli do skupu 8,3 mln l mleka, tj. o 3,2% więcej niż w marcu br., ale o 5,5% mniej niż przed rokiem.

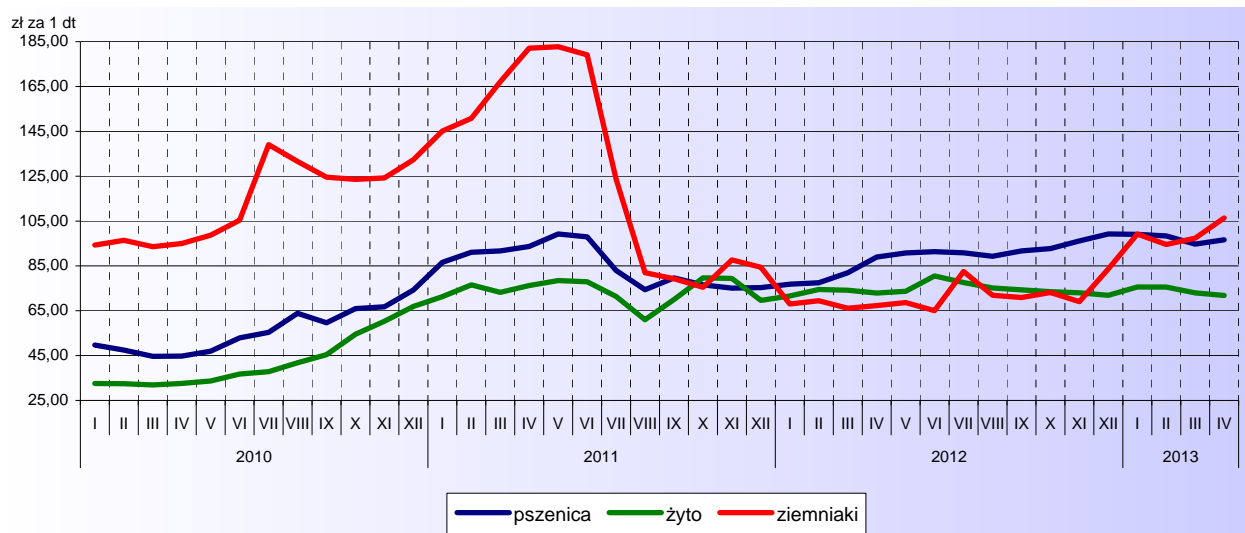
Przeciętne ceny podstawowych produktów rolnych kształtowały się następująco:

Wyszczególnienie	Ceny w skupie					Ceny na targowiskach				
	IV 2013			I-IV 2013		IV 2013			I-IV 2013	
	zł	IV 2012 = = 100	III 2013 = = 100	zł	IV 2012 = = 100	zł	IV 2012 = = 100	III 2013 = = 100	zł	IV 2012 = = 100
Ziarno zbóż ^a za 1 dt:										
pszenica	96,63	108,6	102,0	97,19	119,6	103,33	105,6	97,5	103,44	105,8
żyto	71,84	98,5	98,5	73,99	101,0	86,67	100,0	100,0	86,67	97,4
Ziemniaki ^b za 1 dt	70,00	94,3	x	70,00	94,3	106,40	158,1	109,3	99,39	146,8
Żywiec rzeźny za 1 kg wagi żywej: w tym:										
bydło (bez cieląt)	6,07	105,6	98,2	6,15	105,5	.	x	x	.	x
trzoda chlewna	5,90	100,3	93,9	5,70	103,3	.	x	x	.	x
drób	4,82	105,7	100,8	4,76	100,6	.	x	x	.	x
Mleko za 1 l	1,34	106,2	100,9	1,32	101,5	2,65	119,9	96,4	2,67	120,8

^a W skupie bez ziarna siewnego. ^b Na targowiskach – jadalne.

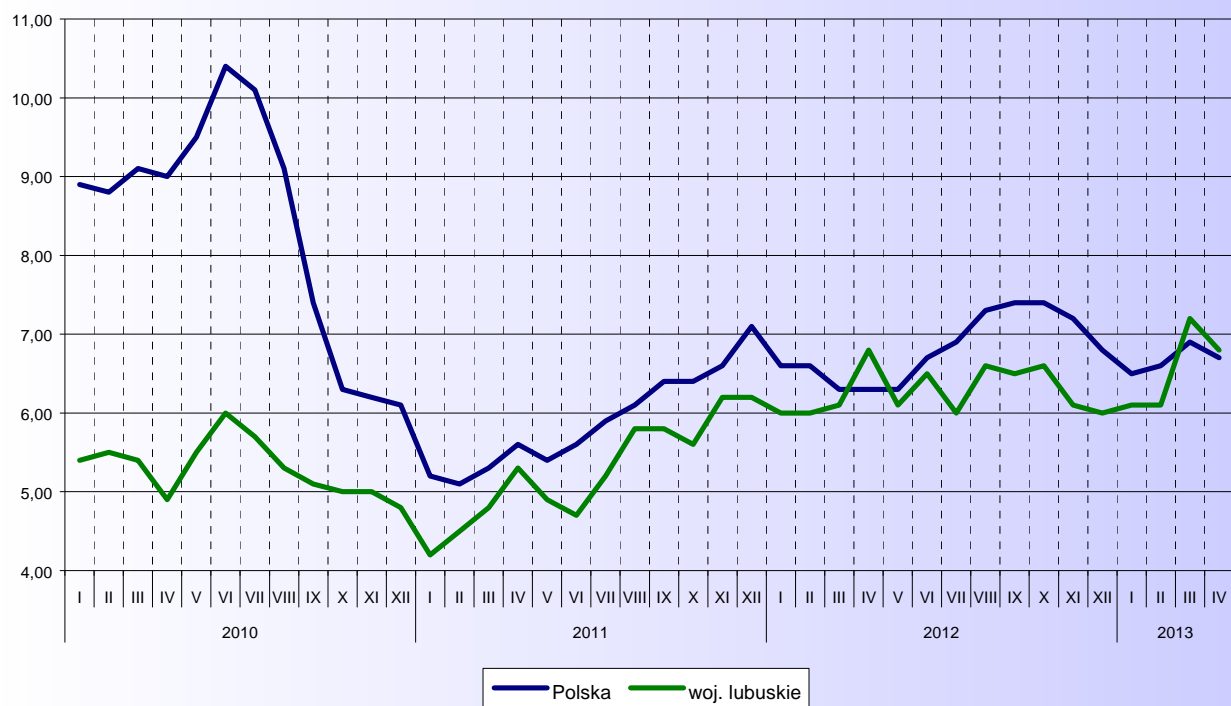
W kwietniu br. producenci z województwa lubuskiego uzyskiwali wyższą niż przed miesiącem cenę za dostarczoną do skupu **pszenicę** (o 2,0%) i niższą za **żyto** (o 1,5%). W obrocie targowiskowym odnotowano spadek cen za pszenicę (o 2,5%), a cena żyta pozostała na poziomie poprzedniego miesiąca. Cena pszenicy w skali roku zwiększyła się w skupie o 8,6%, a na targowiskach o 5,6%. Cena żyta w skupie spadła o 1,5% w porównaniu do poprzedniego roku, a targowiskowa pozostała na tym samym poziomie. W okresie I-IV br. cena pszenicy wzrosła w skali roku zarówno w skupie jak i na targowiskach, natomiast żyto podrożało w skupie, ale na targowiskach cena obniżyła się.

PRZECIĘTNE CENY SKUPU ZBÓŻ I TARGOWISKOWE CENY ZIEMNIAKÓW



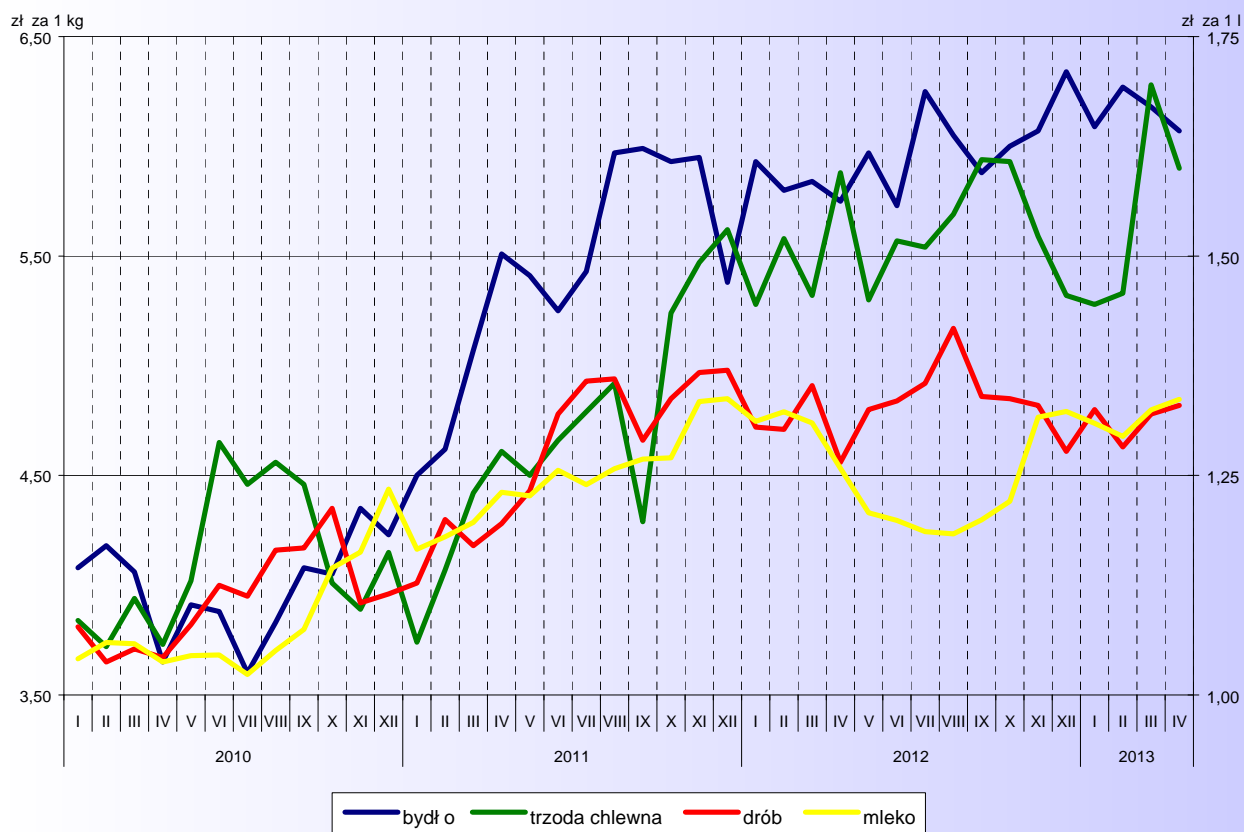
W kwietniu br. za **ziemniaki** w skupie płacono 70,00 zł/dt, tj. mniej niż przed rokiem o 5,7%. Na targowiskach cena ziemniaków wynosiła 106,40 zł/dt, i wzrosła w porównaniu do poprzedniego miesiąca i roku odpowiednio o 9,3% i 58,1%. W okresie I-IV br. przeciętna cena targowiskowa ziemniaków była wyższa niż przed rokiem o 46,8%.

RELACJA PRZECIĘTNYCH CEN SKUPU ŻYWCA WIEPRZOWEGO DO PRZECIĘTNYCH CEN ŻYTA NA TARGOWISKACH



W kwietniu br., w porównaniu do poprzedniego miesiąca, zanotowano zmniejszoną podaż **żywcza wołowego** przy jednoczesnym spadku ceny skupu. Przeciętna cena skupu była rzeźnego, wynosząca 6,07 zł/kg, zmniejszyła się o 1,8% w ciągu miesiąca, ale w skali roku wzrosła o 5,6%. W okresie I-IV br. przeciętna cena tego surowca była o 5,5% wyższa niż przed rokiem.

PRZECIĘTNE CENY SKUPU ŻYWCA I MLEKA



W kwietniu br., w porównaniu do poprzedniego miesiąca, odnotowano zwiększony skup **żywca wieprzowego** (o 41,1%) i jednocześnie spadek cen w skupie - za 1 kg tego surowca płacono 5,90 zł (tj. mniej o 6,1%). W porównaniu do kwietnia ub. r. ceny skupu żywca wieprzowego były wyższe o 0,3%. W okresie I-IV br. przeciętna cena skupu żywca wieprzowego była o 3,3% wyższa niż przed rokiem.

Obniżenie cen skupu świń i utrzymanie cen żyta na targowiskach na poziomie poprzedniego miesiąca wpłynęło na pogorszenie wskaźnika rentowności produkcji żywca wieprzowego. W kwietniu br. cena 1 kg żywca wieprzowego w skupie równoważyła wartość 6,8 kg żyta na targowiskach, wobec 7,2 przed miesiącem (przed rokiem wskaźnik ten wynosił również 6,8).

W kwietniu br. podaż **żywca drobiowego** wzrosła o 7,0% w ujęciu miesięcznym, przy jednoczesnym zwiększeniu się cen skupu. Przeciętna cena skupu drobiu rzeźnego, wynosząca 4,82 zł/kg, wzrosła w odniesieniu do marca br. o 0,8%, a w porównaniu z kwietniem ub. r. była wyższa o 5,7%. W okresie I-IV br. przeciętna cena skupu żywca drobiowego zwiększyła się o 0,6% w porównaniu do poprzedniego roku.

W kwietniu br. dostawy **mleka** do skupu zwiększyły się w ciągu miesiąca i jednocześnie wzrosły ceny skupu. Za 1 l mleka płacono średnio 1,34 zł, tj. o 0,9% więcej niż przed miesiącem oraz o 6,2% więcej niż przed rokiem. W okresie I-IV br. przeciętna cena skupu mleka była o 1,5% wyższa niż przed rokiem. Korzystniejsze ceny osiągają rolnicy sprzedający mleko na targowiskach. W kwietniu br. średnia cena targowiskowa mleka wynosiła 2,65 zł za l, w porównaniu do poprzedniego miesiąca zmniejszyła się o 3,6%, a w skali roku wzrosła o 19,9%. W okresie I-IV br. średnia cena targowiskowa mleka była o 20,8% wyższa niż przed rokiem.

PRZEMYSŁ I BUDOWNICTWO

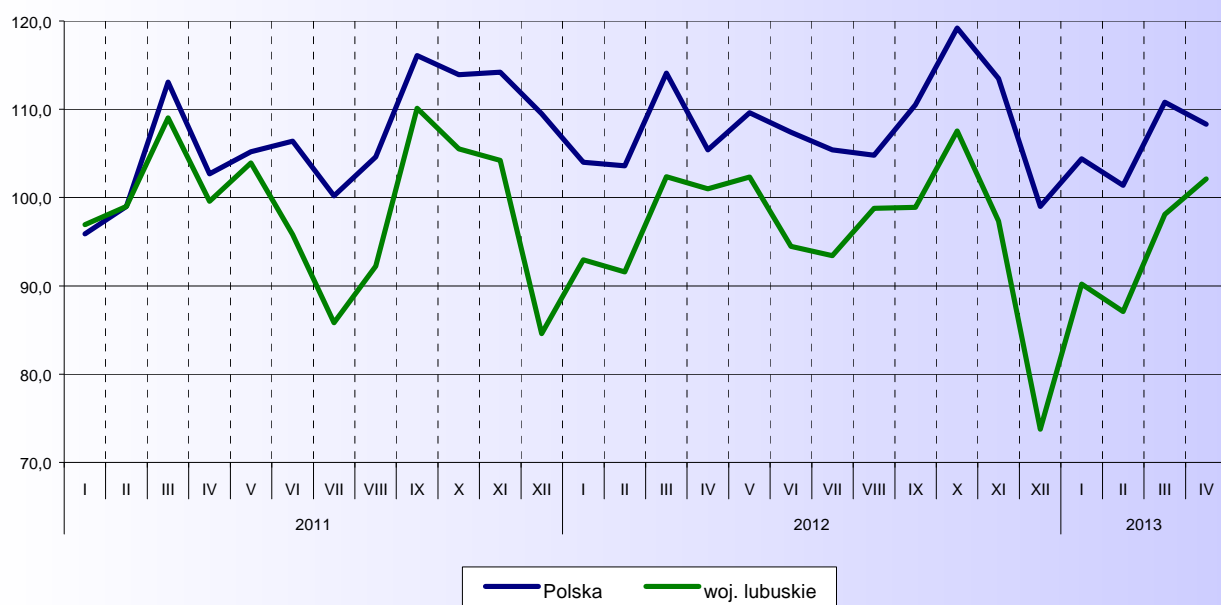
W kwietniu br. odnotowano dalszy spadek produkcji sprzedanej przemysłu w relacji do analogicznego miesiąca ub. roku, przy czym tempo spadku uległo spowolnieniu. Produkcja sprzedana budownictwa była niższa niż przed rokiem, ale wzrosła w porównaniu z marcem br. Produkcja budowlano-montażowa zmniejszyła się zarówno w skali roku jak i miesiąca.

W kwietniu br. **produkcja sprzedana przemysłu** wyniosła 2259,3 mln zł (w cenach bieżących) i była o 1,2% niższa w porównaniu z analogicznym miesiącem ub. roku (w cenach stałych), wobec wzrostu przed rokiem o 1,4%. W stosunku do poprzedniego miesiąca produkcja sprzedana przemysłu wzrosła o 4,1% (wobec wzrostu w marcu br. o 12,7%).

Produkcja sprzedana przetwórstwa przemysłowego, która stanowiła 96,4% produkcji sprzedanej przemysłu, była o 0,8% niższa niż przed rokiem, kiedy notowano wzrost w skali roku o 1,7%. Spośród pozostałych sekcji przemysłowych, w dostawie wody; gospodarowaniu ściekami i odpadami; rekultywacji produkcja sprzedana ukształtowała się na poziomie o 5,1% wyższym niż przed rokiem.

PRODUKCJA SPRZEDANA PRZEMYSŁU (ceny stałe)

Przeciętna miesięczna 2010 = 100



Spadek produkcji sprzedanej w stosunku do kwietnia ub. roku notowano w 18 (spośród 29 występujących w województwie lubuskim) działach przemysłu, których łączny udział w produkcji sprzedanej przemysłu wyniósł 65,6%. Podobnie jak w poprzednich miesiącach, poniżej poziomu sprzed roku ukształtowała się sprzedaż m.in. w produkcji wyrobów z pozostałych mineralnych surowców niemetalicznych (o 8,9%), w produkcji papieru i wyrobów z papieru (o 3,9%) oraz w produkcji wyrobów z drewna, korka, słomy i wikliny (o 1,7%), przy czym tempo spadku sprzedaży w tych działach uległo spowolnieniu. Wzrost sprzedaży w skali roku zaznaczył się m.in. w produkcji pojazdów samochodowych, przyczep i naczep (o 18,6% po spadku w marcu br. o 9,4% i w lutym br. o 6,1%) oraz w produkcji wyrobów z metali (o 14,0% wobec wzrostu przed miesiącem o 4,9%).

Dynamika (w cenach stałych) i struktura (w cenach bieżących) produkcji sprzedanej przemysłu kształtowały się następująco:

Wyszczególnienie	IV 2013	I-IV 2013	
	analogiczny okres roku poprzedniego = 100	w odsetkach	
O g ó ł e m	98,8	95,2	100,0
w tym:			
Przetwórstwo przemysłowe	99,2	95,6	96,0
w tym produkcja:			
artykułów spożywczych	96,7	96,8	10,3
wyrobów z drewna, korka, słomy i wikliny ^Δ	98,3	100,4	15,3
papieru i wyrobów z papieru	96,1	96,1	9,4
chemikaliów i wyrobów chemicznych	93,6	87,5	3,2
wyrobów z gumy i tworzyw sztucznych	98,9	85,1	3,3
wyrobów z pozostałych mineralnych surowców niemetalicznych	91,1	76,0	4,9
wyrobów z metali ^Δ	114,0	105,2	6,9
maszyn i urządzeń ^Δ	105,9	101,8	3,9
pojazdów samochodowych, przyczep i naczep ^Δ	118,6	100,4	16,4
mebli	90,9	88,2	2,0
Dostawa wody; gospodarowanie ściekami i odpadami; rekultywacja ^Δ	105,1	102,0	1,8

W porównaniu z marcem br. produkcja sprzedana w przetwórstwie przemysłowym wzrosła o 4,5%, a w dostawie wody; gospodarowaniu ściekami i odpadami, rekultywacji zmniejszyła się o 0,6%.

W okresie styczeń-kwiecień br. produkcja sprzedana przemysłu wyniosła (w cenach bieżących) 8375,4 mln zł i była (w cenach stałych) o 4,8% niższa niż w analogicznym okresie ub. roku, kiedy notowano spadek o 4,0%.

Wydajność pracy w przemyśle mierzona wartością produkcji sprzedanej na 1 zatrudnionego, w okresie styczeń - kwiecień br. była o 0,9% (w cenach stałych) niższa niż przed rokiem, przy spadku przeciętnego zatrudnienia o 3,9% i wzroście przeciętnego miesięcznego wynagrodzenia brutto w przemyśle o 2,6%.

W kwietniu br. **produkcja sprzedana budownictwa**, którą zrealizowały przedsiębiorstwa budowlane wyniosła 106,4 mln zł (w cenach bieżących), tj. w porównaniu analogicznym miesiącem ub. roku zmniejszyła się o 18,5% (przed rokiem zanotowano spadek o 17,5%), ale była wyższa niż przed miesiącem o 11,7%.

Produkcja budowlano-montażowa (w cenach bieżących) w omawianym miesiącu w przedsiębiorstwach budowlanych osiągnęła w wartość 62,9 mln zł i była niższa o 1,8% niż w analogicznym okresie ub. roku (w kwietniu ub. roku zanotowano spadek produkcji budowlano-montażowej o 14,8%). W porównaniu z marcem br. produkcja budowlano-montażowa zmniejszyła się o 9,7%.

W skali roku niższą produkcję budowlano-montażową, po 14,0%, zanotowano w jednostkach zajmujących się w przeważającej części swojej działalności budową budynków oraz w przedsiębiorstwach, które wykonują specjalistyczne roboty budowlane (przed rokiem w tych działach zanotowano odpowiednio spadek o 34,5% i wzrost o 45,7%). Wzrost o 36,7%, w porównaniu z kwietniem ub. roku, zanotowały jedynie przedsiębiorstwa budujące głównie obiekty inżynierii lądowej i wodnej (przed rokiem zanotowano spadek o 14,9%).

Dynamika i struktura produkcji budowlano-montażowej (w cenach bieżących) kształtowały się następująco:

Wyszczególnienie	IV 2013	I-IV 2013	
	analogiczny okres roku poprzedniego=100	w odsetkach	
O g ó ł e m	98,2	89,4	100,0
Budowa budynków ^Δ	86,0	74,4	41,7
Budowa obiektów inżynierii lądowej i wodnej ^Δ	136,7	115,4	27,2
Roboty budowlane specjalistyczne	86,0	96,5	31,1

W okresie styczeń-kwiecień br. produkcja sprzedana budownictwa wyniosła 381,0 mln zł (w cenach bieżących) i w skali roku zmniejszyła się 10,2%. W omawianym okresie produkcja budowlano-montażowa ukształtowała się na poziomie 208,7 mln zł, tj. niższym w skali roku o 10,6%.

W okresie styczeń-kwiecień br. **wydajność pracy** liczona wartością sprzedaży w przeliczeniu na 1 zatrudnionego ukształtowała się na poziomie 57,0 tys. zł, tj. w ujęciu rocznym wzrosła o 5,1% przy jednoczesnym spadku przeciętnego zatrudnienia o 14,6% i wzroście o 2,7% przeciętnego wynagrodzenia brutto.

BUDOWNICTWO MIESZKANIOWE

W kwietniu br. odnotowano niewielki spadek liczby mieszkań oddanych do użytkowania, w porównaniu z analogicznym miesiącem ub. roku. Znacznie natomiast zmniejszyła się liczba mieszkań, których budowę rozpoczęto. Spadła także liczba mieszkań, na realizację których wydano pozwolenia.

Według wstępnych danych², w kwietniu br. **oddano do użytkowania** 182 mieszkania, tj. o 6 mniej niż przed rokiem (spadek o 3,2%). Spadek liczby zrealizowanych mieszkań wystąpił w budownictwie indywidualnym – do 136 (z 147 przed rokiem), natomiast ich wzrost odnotowano w budownictwie przeznaczonym na sprzedaż lub wynajem – do 44 (z 41 przed rokiem).

W omawianym miesiącu nie oddano do użytkowania (podobnie jak w kwietniu ub. roku) mieszkań spółdzielczych, komunalnych oraz społecznych czynszowych.

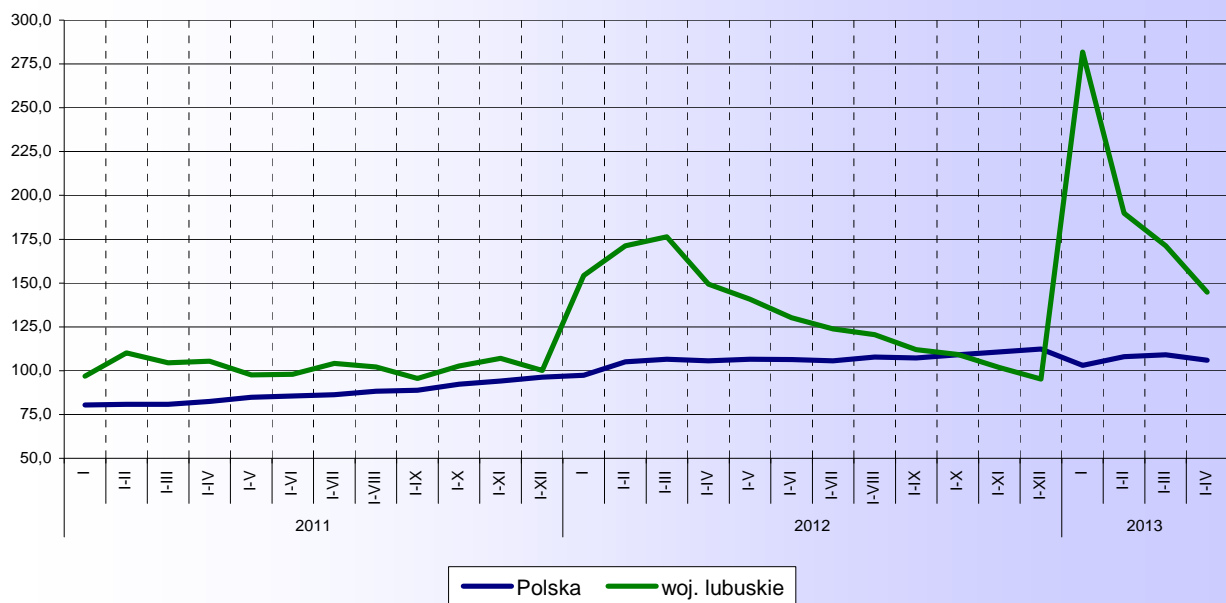
Efekty budownictwa mieszkaniowego uzyskane w woj. lubuskim w kwietniu br. stanowiły 1,8% efektów krajowych, podobne jak w poprzednim miesiącu.

Liczba mieszkań oddanych do użytkowania w okresie styczeń-kwiecień 2013 r. kształtowała się następująco:

Formy budownictwa	Mieszkania oddane do użytkowania			Przeciętna powierzchnia użytkowa 1 mieszkania w m ²
	w liczbach bezwzględnych	w odsetkach	I-IV 2012 = 100	
O g ó ł e m	1096	100,0	97,0	98,5
Indywidualne.....	643	58,7	93,1	128,9
Przeznaczone na sprzedaż lub wynajem	398	36,3	112,1	54,1
Komunalne	13	1,2	x	35,5
Zakładowe	42	3,8	50,0	73,7

W okresie styczeń-kwiecień br. przekazano do użytkowania 1096 mieszkań, tj. o 3,0% (o 34 mieszkania) mniej niż w analogicznym okresie ub. roku. Spadek liczby nowych mieszkań odnotowano w budownictwie indywidualnym (o 6,9% do 643). Lepsze niż przed rokiem efekty wystąpiły w budownictwie przeznaczonym na sprzedaż lub wynajem – oddano 398 mieszkań (wobec 355 przed rokiem). Podobnie jak przed rokiem, nie oddano do użytkowania mieszkań w budownictwie spółdzielczym oraz społecznym czynszowym.

MIESZKANIA ODDANE DO UŻYTKOWANIA Analogiczny okres 2010 = 100



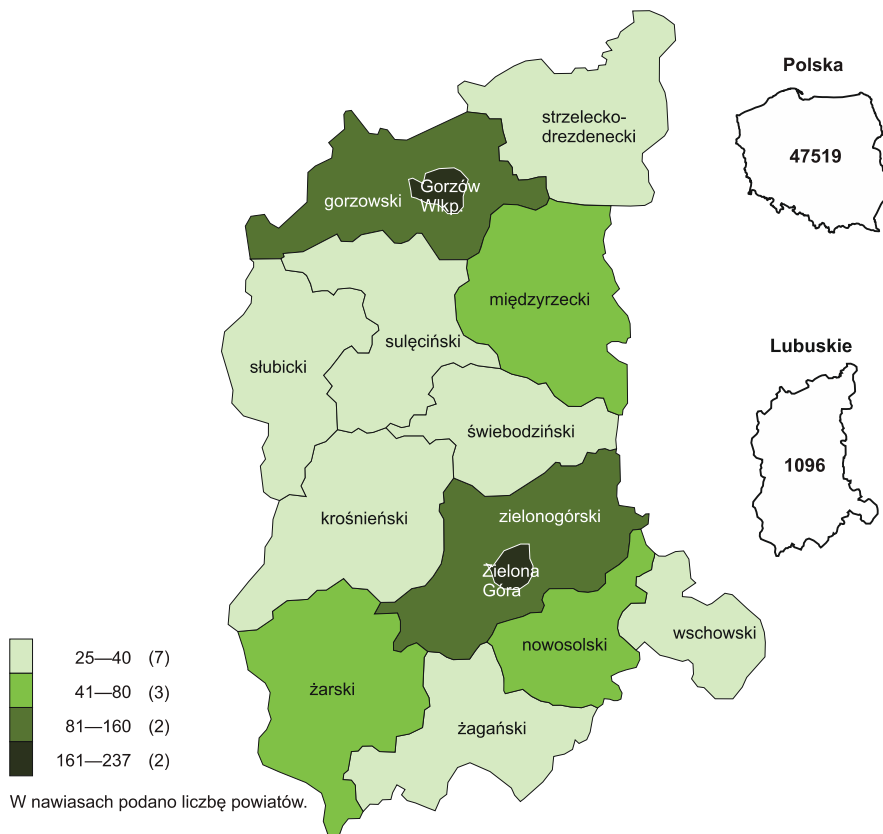
Przeciętna powierzchnia użytkowa 1 mieszkania oddanego do użytkowania w okresie styczeń-kwiecień br. wyniosła 98,5 m² i była o ok. 5,0 m² mniejsza niż przed rokiem. W skali roku najbardziej zmniejsza

² Dane meldunkowe – mogą ulec zmianie po opracowaniu sprawozdań kwartalnych.

szyla się przeciętna powierzchnia mieszkania oddanego w budownictwie przeznaczonym na sprzedaż lub wynajem (z 61,3 m² do 54,1 m²).

Najwięcej mieszkań oddano do użytkowania w miastach na prawach powiatu: Zielonej Górze (237) i Gorzowie Wielkopolskim (217), najmniej – w powiecie żagańskim (25).

MIESZKANIA ODDANE DO UŻYTKOWANIA WEDŁUG POWIATÓW W OKRESIE STYCZEŃ-KWIECIEŃ 2013 R.



W kwietniu br. starostwa powiatowe wydały **pozwolenia na budowę** 262 mieszkań, tj. o 21,1% (o 70) mniej niż w analogicznym miesiącu ub. roku. Spadek liczby pozwoleń na budowę wystąpił w budownictwie przeznaczonym na sprzedaż lub wynajem – do 66 mieszkań (z 163 przed rokiem), wzrost natomiast w budownictwie indywidualnym – do 196 (z 169 przed rokiem). W pozostałych formach budownictwa nie było mieszkań, na które wydano pozwolenia (podobnie jak przed rokiem).

W omawianym miesiącu **rozpoczęto budowę** 295 mieszkań, tj. o 719 mniej niż w kwietniu ub. roku (o 70,9%). Wysoki spadek liczby mieszkań rozpoczętych odnotowano w budownictwie przeznaczonym na sprzedaż lub wynajem – do 142 (z 646 przed rokiem) oraz w budownictwie indywidualnym – do 153 (z 328 przed rokiem).

Liczba mieszkań, na budowę których wydano pozwolenia i mieszkań, których budowę rozpoczęto w okresie styczeń-kwiecień 2013 r. kształtowała się następująco:

Formy budownictwa	Mieszkania, na budowę których wydano pozwolenia			Mieszkania, których budowę rozpoczęto		
	w liczbach bezwzględnych	w odsetkach	I-IV 2012 = 100	w liczbach bezwzględnych	w odsetkach	I-IV 2012 = 100
O g ó ł e m	870	100,0	59,2	870	100,0	60,8
Indywidualne.....	521	59,9	89,4	469	53,9	67,4
Przeznaczone na sprzedaż lub wynajem.....	309	35,5	39,0	369	42,4	53,0
Komunalne.....	40	4,6	363,6	-	x	x
Zakładowe	-	x	x	32	3,7	x

W okresie styczeń-kwiecień br. wydano pozwolenia na budowę 870 mieszkań (o 40,8% mniej niż w analogicznym okresie ub. roku) oraz rozpoczęto budowę 870 mieszkań (o 39,2% mniej). Liczba mieszkań, na budowę których wydano pozwolenia oraz mieszkań, których budowę rozpoczęto zmniejszyła się, zarówno w budownictwie indywidualnym, jak i w przeznaczonym na sprzedaż lub wynajem. W analizowanym okresie wydano pozwolenia na budowę 40 mieszkań komunalnych (wobec 11 przed rokiem) oraz rozpoczęto budowę 32 mieszkań zakładowych (wobec 40 przed rokiem).

RYNEK WEWNĘTRZNY

Utrzymał się notowany od 11 miesięcy spadek sprzedaży detalicznej w relacji do analogicznego miesiąca ub. roku. Wyższa niż przed rokiem była natomiast sprzedaż hurtowa w jednostkach handlowych, w tym w jednostkach hurtowych.

Sprzedaż detaliczna zrealizowana w kwietniu br. przez przedsiębiorstwa handlowe i niehandlowe była o 12,2% niższa niż w analogicznym miesiącu ub. roku (wobec spadku notowanego w marcu br. o 18,0% i wzrostu w kwietniu ub. roku o 0,5%).

Utrzymał się głęboki spadek **sprzedaży detalicznej** w stosunku do analogicznego miesiąca ub. roku w dominujących w strukturze sprzedaży detalicznej przedsiębiorstwach prowadzących sprzedaż paliw stałych, ciekłych i gazowych (na poziomie 35,7%), a także sprzedaż pojazdów samochodowych, motocykli, części (spadek wyniósł 14,2%). Niższa niż przed rokiem była sprzedaż w jednostkach handlujących żywnością, napojami i wyrobami tytoniowymi (o 1,5%), po wzroście w marcu br. (o 12,3%) i w lutym br. (o 4,1%).

Dynamika i struktura (w cenach bieżących) sprzedaży detalicznej kształtowały się następująco:

Wyszczególnienie	IV 2013	I-IV 2013	
	analogiczny okres roku poprzedniego = 100	w odsetkach	
O g ó ł e m ^a	87,8	88,3	100,0
Pojazdy samochodowe, motocykle, części	85,8	83,2	12,6
Paliwa stałe, ciekłe i gazowe	64,3	64,6	22,8
Żywność, napoje i wyroby tytoniowe	98,5	106,6	25,4
Pozostała sprzedaż detaliczna w niewyspecjalizowanych sklepach	92,9	96,7	3,8
Farmaceutyki, kosmetyki i sprzęt ortopedyczny	114,7	117,1	4,6
Włókno, odzież, obuwie	147,1	140,7	3,3
Meble, rtv, agd	82,1	78,3	1,8
Prasa, książki, pozostała sprzedaż w wyspecjalizowanych sklepach	94,1	86,3	9,1
Pozostałe	104,9	104,6	16,6

^a Grupowania przedsiębiorstw dokonano na podstawie Polskiej Klasyfikacji Działalności – PKD 2007, zaliczając przedsiębiorstwo do określonej kategorii według przeważającego rodzaju działalności, zgodnie z aktualnym w omawianym okresie stanem organizacyjnym. Odnotowane zmiany (wzrost/spadek) sprzedaży detalicznej w poszczególnych grupach rodzajów działalności przedsiębiorstw mogą zatem również wynikać ze zmiany przeważającego rodzaju działalności przedsiębiorstwa oraz zmian organizacyjnych. Nie ma to wpływu na dynamikę sprzedaży detalicznej ogółem.

W stosunku do poprzedniego miesiąca sprzedaż detaliczna zmniejszyła się o 0,7% (po wzroście w skali miesiąca notowanym w marcu br. o 5,8%).

W okresie styczeń-kwiecień br. sprzedaż detaliczna była o 11,7% niższa niż przed rokiem (wobec wzrostu w analogicznym okresie ub. roku o 5,7%).

Sprzedaż hurtowa w jednostkach handlowych w kwietniu br. ukształtowała się na poziomie o 13,3% wyższym niż przed rokiem (wobec wzrostu notowanego w marcu br. o 2,0% oraz spadku w kwietniu

ub. roku o 14,8%). W jednostkach hurtowych sprzedaż hurtowa była o 21,3% wyższa niż w analogicznym miesiącu ub. roku.

W relacji do poprzedniego miesiąca zarówno przedsiębiorstwa handlowe, jak i hurtowe notowały dalszy, jednak wolniejszy niż w marcu br. wzrost sprzedaży hurtowej (odpowiednio o 3,8% i o 1,8%).

WYNIKI FINANSOWE PRZEDSIĘBIORSTW

W I kwartale br. wyniki finansowe badanych przedsiębiorstw uległy pogorszeniu w stosunku do uzyskanych w analogicznym okresie ub. roku, z wyjątkiem wyniku na pozostałej działalności operacyjnej. Spadek przychodów z całokształtu działalności w relacji do analogicznego okresu ub. roku, przy wolniejszym spadku kosztów ich uzyskania skutkowało pogorszeniem wskaźnika poziomu kosztów oraz większości pozostałych analizowanych wskaźników ekonomiczno-finansowych.

Przychody z całokształtu działalności w I kwartale br. zmniejszyły się w stosunku do analogicznego okresu ub. roku o 8,9%, natomiast **koszty ich uzyskania** zmniejszyły się o 8,0%, co znalazło odzwierciedlenie w pogorszeniu wskaźnika poziomu kosztów. Przychody netto ze sprzedaży produktów, towarów i materiałów były o 7,3% niższe od notowanych przed rokiem, a koszty tej działalności zmniejszyły się o 7,1%. W ujęciu wartościowym spadek przychodów netto ze sprzedaży produktów, towarów i materiałów notowano m.in. w przetwórstwie przemysłowym (o 237,4 mln zł, tj. o 4,4%), w handlu; naprawie pojazdów samochodowych (o 170,2 mln zł, tj. o 21,6%), w budownictwie (o 29,8 mln zł, tj. o 32,5%) oraz w transporcie i gospodarce magazynowej (o 12,2 mln zł, tj. o 3,6%).

Wzrost przychodów netto ze sprzedaży produktów, towarów i materiałów wystąpił m.in. w sekcjach: dostawa wody; gospodarowanie ściekami i odpadami; rekultywacja (o 6,5 mln zł, tj. o 8,9%) i obsługa rynku nieruchomości (o 2,8 mln zł, tj. o 5,1%).

Przychody, koszty oraz wyniki finansowe podmiotów objętych badaniem kształtowały się następująco:

Wyszczególnienie	2012	2013
	I-III	
	w mln zł	
Przychody z całokształtu działalności	7653,6	6970,3
w tym przychody ze sprzedaży produktów, towarów i materiałów.....	7306,8	6775,1
Koszty uzyskania przychodów z całokształtu działalności	7225,6	6646,4
w tym koszt własny sprzedanych produktów oraz wartość sprzedanych towarów i materiałów.....	6996,5	6501,5
Wynik na sprzedaży produktów, towarów i materiałów	310,2	273,6
Wynik na pozostałej działalności operacyjnej	46,7	55,7
Wynik na operacjach finansowych	71,0	-5,4
Wynik na działalności gospodarczej.....	428,0	323,9
Wynik zdarzeń nadzwyczajnych.....	0,0	-0,1
Wynik finansowy brutto.....	427,9	323,9
Wynik finansowy netto.....	383,4	291,7
zysk netto.....	465,7	400,3
strata netto	82,3	108,6

Wynik finansowy ze sprzedaży produktów, towarów i materiałów był o 11,8% niższy niż przed rokiem i wyniósł 273,6 mln zł. Pogorszeniu uległ także wynik na operacjach finansowych – wyniósł minus 5,4 mln zł (wobec 71,0 mln zł w I kwartale ub. roku.). Poprawił się natomiast wynik na pozostałej działalności operacyjnej (z 46,7 mln zł do 55,7 mln zł).

W rezultacie, **wynik finansowy na działalności gospodarczej** ukształtował się na poziomie 323,9 mln zł i był o 24,3% niższy niż przed rokiem. Po uwzględnieniu wyniku zdarzeń nadzwyczajnych wynik finansowy brutto pozostał na poziomie 323,9 mln zł i był niższy o 104,1 mln zł (tj. o 24,3%) od uzyskanego w okresie styczeń-marzec ub. roku. Obciążenia wyniku finansowego brutto podatkiem dochodowym zmniejszyły się w skali roku o 27,7% do 32,2 mln zł. Relacja podatku dochodowego od osób prawnych i fizycznych do zysku brutto zmniejszyła się w skali roku z 8,8% do 7,4%.

Wynik finansowy netto ukształtował się na poziomie 291,7 mln zł i był niższy niż w I kwartale ub. roku o 91,7 mln zł (tj. o 33,9%); zysk netto zmniejszył się o 14,0% przy wzroście straty netto o 32,0%.

W omawianym okresie zysk netto wykazało 60,1% badanych przedsiębiorstw wobec 60,9% przed rokiem. Udział przychodów przedsiębiorstw wykazujących zysk netto w ogólnej kwocie przychodów z całokształtu działalności nieco się zwiększył (z 77,4% do 77,5%). W przetwórstwie przemysłowym zysk netto odnotowało 63,6% przedsiębiorstw (wobec 66,2% przed rokiem), a udział uzyskanych przez nie przychodów w przychodach wszystkich podmiotów tej sekcji stanowił 79,5% (83,5% w okresie styczeń-marzec ub. roku).

W badanych przedsiębiorstwach odnotowano pogorszenie większości analizowanych **wskaźników ekonomiczno-finansowych**. Mniej korzystnie niż przed rokiem ukształtował się wskaźnik poziomu kosztów z całokształtu działalności, który wyniósł 95,4% (wobec 94,4% w I kwartale ub. roku). Pogorszeniu uległy także: wskaźnik rentowności ze sprzedaży produktów, towarów i materiałów (z 4,2% przed rokiem do 4,0%), rentowności obrotu brutto (z 5,6% do 4,6%) oraz wskaźnik rentowności obrotu netto (z 5,0% do 4,2%). Bardziej korzystnie niż w okresie styczeń-marzec ub. roku ukształtował się wskaźnik płynności finansowej I stopnia, który wyniósł 22,9% (wobec 20,5% przed rokiem), natomiast wskaźnik płynności finansowej II stopnia uległ pogorszeniu (wyniósł 94,7% wobec 98,6%).

Podstawowe wskaźniki ekonomiczno-finansowe podmiotów objętych badaniem kształtowały się następująco:

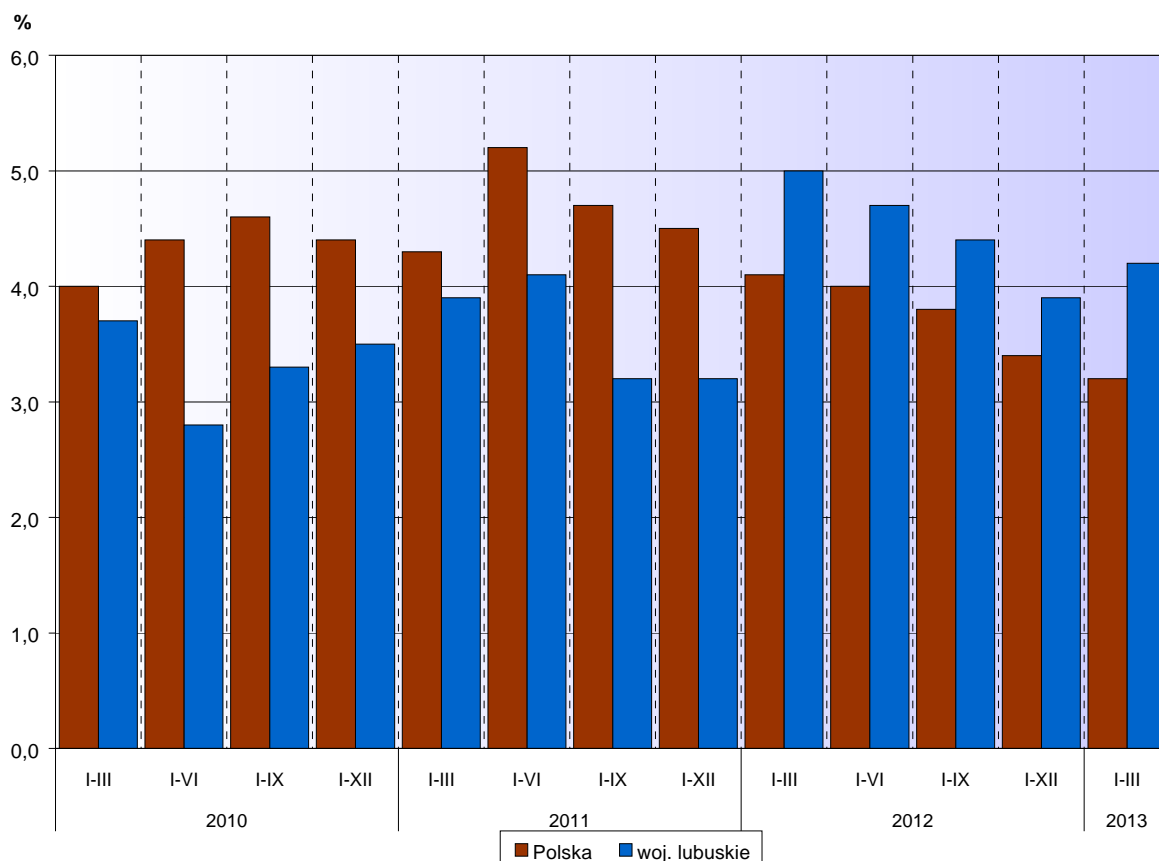
Wyszczególnienie	2012	2013
	I-III	
	w %	
Wskaźnik poziomu kosztów.....	94,4	95,4
Wskaźnik rentowności ze sprzedaży produktów, towarów i materiałów ...	4,2	4,0
Wskaźnik rentowności obrotu brutto	5,6	4,6
Wskaźnik rentowności obrotu netto.....	5,0	4,2
Wskaźnik płynności finansowej I stopnia	20,5	22,9
Wskaźnik płynności finansowej II stopnia	98,6	94,7

Podobnie jak w I kwartale ub. roku rentowne były m.in. przedsiębiorstwa prowadzące działalność w zakresie przetwórstwa przemysłowego, handlu; naprawy pojazdów samochodowych oraz transportu i gospodarki magazynowej, w których wskaźnik rentowności obrotu netto wyniósł odpowiednio 4,8%, 1,9% oraz 1,2%. W grupie przedsiębiorstw rentownych były także jednostki m.in. z sekcji: informacja i komunikacja (wskaźnik rentowności obrotu netto na poziomie 17,1%), dostawa wody; gospodarowanie ściekami i odpa-

dami; rekultywacja (2,6%) oraz zakwaterowanie i gastronomia (1,4%). Nierentowne w I kwartale br. roku były przedsiębiorstwa prowadzące działalność w zakresie budownictwa (wskaźnik na poziomie minus 5,9%).

W porównaniu z analogicznym okresem ub. roku poprawę rentowności obrotu netto odnotowano m.in. w sekcjach: dostawa wody; gospodarowanie ściekami i odpadami; rekultywacja (o 3,5 p. proc.), obsługa rynku nieruchomości (o 2,2 p. proc.) oraz handel; naprawa pojazdów samochodowych (o 1,1 p. proc.). Pogorszenie rentowności notowano natomiast w przedsiębiorstwach z sekcji: budownictwo (o 7,0 p. proc.) oraz przetwórstwo przemysłowe (o 1,2 p. proc.).

WSKAŹNIK RENTOWNOŚCI OBROTU NETTO



Wartość **aktywów obrotowych** badanych przedsiębiorstw w końcu marca br. wyniosła 8780,9 mln zł i była o 5,6% niższa niż w końcu marca ub. roku, przy czym zmniejszeniu uległy należności krótkoterminowe (o 13,8%), przy wzroście krótkoterminowych rozliczeń międzyokresowych (o 9,0%), inwestycji krótkoterminowych (o 4,7%) oraz wartości zapasów (o 3,0%).

W rzeczowej strukturze aktywów obrotowych zwiększył się udział zapasów (o 2,7 p.proc. do poziomu 32,5%), inwestycji krótkoterminowych (o 1,5 p.proc. do poziomu 15,6%) oraz krótkoterminowych rozliczeń międzyokresowych (o 0,4 p.proc. do poziomu 3,1%), przy spadku udziału należności krótkoterminowych (o 4,7 p.proc. do poziomu 48,8%).

W strukturze zapasów zmniejszył się udział towarów (z 12,2% do 9,8%). Zwiększył się natomiast udział materiałów (z 46,1% do 49,1%), produktów gotowych (z 27,9% do 28,2%) oraz półproduktów i produktów w toku (z 12,0% do 12,4%).

Aktywa obrotowe finansowane były głównie zobowiązaniami krótkoterminowymi — relacja zobowiązań krótkoterminowych do aktywów obrotowych wyniosła 68,0% wobec 68,5% przed rokiem.

Zobowiązania długo- i krótkoterminowe (bez funduszy specjalnych) w końcu marca br. wyniosły 8483,7 mln zł i były o 7,2% niższe niż w końcu marca ub. roku. Zobowiązania długoterminowe w wysokości

2510,9 mln zł (tj. o 9,5% niższe niż przed rokiem) stanowiły 29,6% ogółu zobowiązań (wobec 30,3% w końcu marca ub. roku). Zobowiązania krótkoterminowe badanych przedsiębiorstw w kwocie 5972,8 mln zł uległy zmniejszeniu w skali roku o 6,2%, w tym zmniejszyły się: zobowiązania krótkoterminowe z tytułu dostaw i usług (o 13,1%), z tytułu podatków, ceł, ubezpieczeń i innych świadczeń (o 12,8%). Wyższe niż przed rokiem były natomiast zobowiązania krótkoterminowe z tytułu kredytów bankowych i pożyczek (o 8,4%).

NAKŁADY INWESTYCYJNE

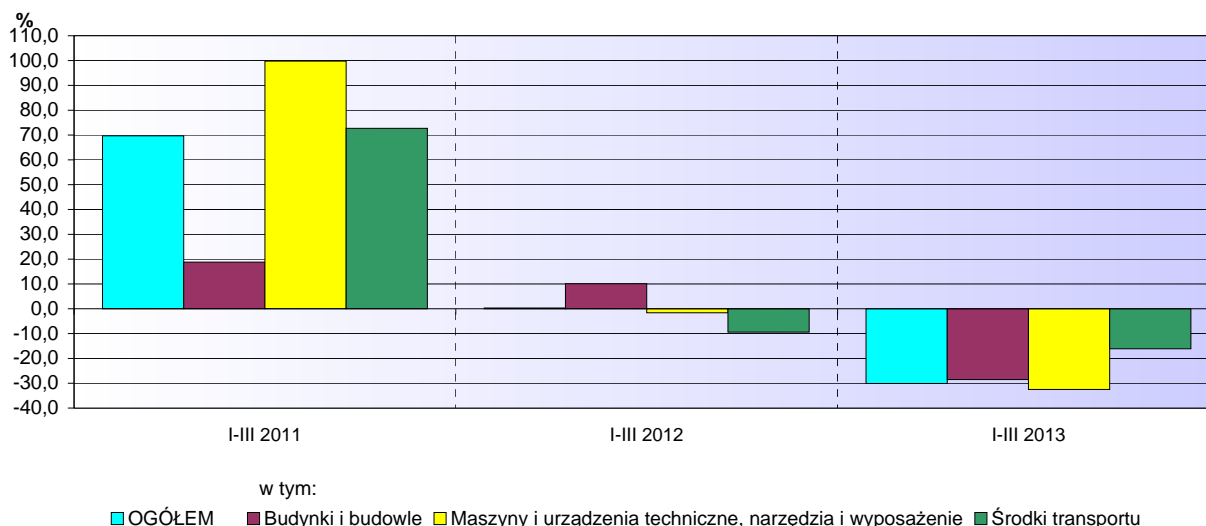
Nakłady inwestycyjne zrealizowane w I kwartale br. nie osiągnęły poziomu sprzed roku, przy czym zmniejszeniu uległy zarówno nakłady na zakupy, jak i na budynki i budowlę. Nieco mniejsza niż przed rokiem była liczba inwestycji nowo rozpoczętych, jednak ich wartość kosztorysowa dynamicznie wzrosła.

W I kwartale br. **nakłady inwestycyjne** przedsiębiorstw mających siedzibę na terenie województwa lubuskiego wyniosły 164,4 mln zł i były o 30,1% (w cenach bieżących) niższe niż w analogicznym okresie ub. roku (wobec niewielkiego wzrostu notowanego przed rokiem o 0,3%).

W największym stopniu ograniczono nakłady inwestycyjne na zakupy³ (o 30,7%), w tym głównie na maszyny, urządzenia techniczne i narzędzia (o 32,5%). Spadek nakładów na środki transportu wyniósł 16,1%. Udział zakupów w ogóle nakładów inwestycyjnych zmniejszył się w skali roku o 0,6 p. proc., tj. do poziomu 72,6%. Nakłady na budynki i budowlę były o 28,5% niższe niż przed rokiem, a ich udział w nakładach inwestycyjnych ogółem wyniósł 27,1% (tj. o 0,6 p. proc. więcej niż w analogicznym okresie ub. roku).

NAKŁADY INWESTYCYJNE (ceny bieżące)

wzrost/spadek w stosunku do roku poprzedniego



Spadek nakładów inwestycyjnych w relacji do analogicznego okresu ub. roku obserwowano m.in. w sekcji: handel; naprawa pojazdów samochodowych (o 74,2%) oraz dostawa wody; gospodarowanie ściekami i odpadami; rekultywacja (o 63,0%) wobec dynamicznego wzrostu nakładów w tych sekcjach notowanego przed rokiem odpowiednio o 135,4% i o 44,0%. Dalszy spadek nakładów inwestycyjnych zaznaczył się

³ Maszyny, urządzenia techniczne i narzędzia oraz środki transportu.

w przetwórstwie przemysłowym (o 14,2% wobec spadku w I kwartale ub. roku o 9,8%) oraz w transporcie i gospodarce magazynowej (o 21,0% wobec spadku przed rokiem o 30,9%). Podobnie jak w I kwartale ub. roku wzrost nakładów inwestycyjnych zanotowano m.in. w przedsiębiorstwach prowadzących działalność w zakresie obsługi rynku nieruchomości (o 3,4% wobec wzrostu o 14,6% przed rokiem).

W strukturze nakładów inwestycyjnych w największym stopniu zwiększył się w skali roku udział nakładów poniesionych przez przedsiębiorstwa prowadzące działalność w zakresie przetwórstwa przemysłowego (wyniósł 76,3% wobec 70,3% przed rokiem). Wyższy niż przed rokiem był także udział nakładów zrealizowanych przez jednostki z sekcji transport i gospodarka magazynowa (4,2% wobec 3,7% przed rokiem) oraz obsługa rynku nieruchomości (3,1% wobec 2,1%). Zmniejszył się natomiast udział nakładów przedsiębiorstw m.in. z sekcji dostawa wody; gospodarowanie ściekami i odpadami; rekultywacja (z 11,4% do 6,0%) oraz handel; naprawa pojazdów samochodowych (z 6,8% do 2,5%).

W I kwartale br. **rozpoczęto 217 inwestycji**, tj. o 0,5% mniej niż w analogicznym okresie ub. roku. Łączna wartość kosztorysowa inwestycji nowo rozpoczętych wyniosła 194,7 mln zł i była jednak o 33,0% wyższa niż przed rokiem. Na ulepszenie (tj. przebudowę, rozbudowę, rekonstrukcję lub modernizację) istniejących środków trwałych przypadało 35,5% wartości kosztorysowej wszystkich inwestycji rozpoczętych (przed rokiem 36,1%). Wzrost wartości kosztorysowej inwestycji nowo rozpoczętych obserwowano w przedsiębiorstwach prowadzących działalność m.in. w zakresie przetwórstwa przemysłowego (o 8,0%) oraz dostawy wody; gospodarowania ściekami i odpadami; rekultywacji (o 166,3%).

WYBRANE DANE O WOJEWÓDZTWIE LUBUSKIM

WYSZCZEGÓLNIENIE	I	II	III	IV	V	VI	VII	VIII	IX	X	XI	XII
Przeciętne zatrudnienie w sektorze przedsiębiorstw ^a 2012	118,8	118,6	117,9	117,8	117,6	117,5	117,2	116,9	116,6	116,1	116,2	115,9
(w tys. osób) 2013	115,8	115,0	114,4	114,2								
poprzedni miesiąc = 1002012	101,7	99,8	99,4	99,9	99,8	99,9	99,7	99,7	99,7	99,6	100,1	99,7
2013	99,9	99,3	99,5	99,8								
analogiczny miesiąc poprzedniego roku = 1002012	101,5	100,8	100,4	100,4	100,3	99,5	99,5	99,3	98,7	98,3	98,6	99,2
2013	97,5	97,0	97,0	97,0								
Bezrobotni zarejestrowani – stan w końcu okresu 2012	64,7	65,2	63,8	61,1	58,9	58,1	57,2	57,3	57,8	56,7	57,8	60,6
(w tys. osób) 2013	66,2	66,6	65,3	62,9								
Stopa bezrobocia ^b – stan w końcu okresu 2012	16,5	16,7	16,4	15,8	15,3	15,1	15,0	15,0	15,1	14,9	15,1	15,8
(w %) 2013	16,9	17,0	16,8	16,2								
Oferty pracy (w ciągu miesiąca)2012	1810	3295	3100	2595	2551	2299	2565	2977	3222	2852	1660	1243
2013	2452	2949	3163	3193								
Liczba bezrobotnych na 1 ofertę pracy – stan 2012	72	37	36	37	31	37	34	26	29	31	44	65
końcu okresu 2013	54	42	41	37								
Przeciętne miesięczne wynagrodzenia brutto 2012	2963,87	2951,61	3077,47	3027,90	3030,15	3072,66	3050,90	3068,54	3068,00	3194,78	3095,23	3357,41
w sektorze przedsiębiorstw ^a (w zł) 2013	3070,11	3030,57	3110,73	3141,29								
poprzedni miesiąc = 1002012	89,5	99,6	104,3	98,4	100,1	101,4	99,3	100,6	100,0	104,1	96,9	108,5
2013	91,4	98,7	102,6	101,0								
analogiczny miesiąc poprzedniego roku = 1002012	106,1	106,8	105,6	102,6	105,1	103,7	102,1	102,9	102,0	106,9	102,3	101,4
2013	103,6	102,7	101,1	103,7								
Wskaźnik cen												
towarów i usług konsumpcyjnych ^c :												
analogiczny okres poprzedniego roku = 100.....2012	.	.	104,2	.	.	104,0	.	.	104,1	.	.	103,0
2013								

^a W przedsiębiorstwach, w których liczba pracujących przekracza 9 osób. ^b Udział zarejestrowanych bezrobotnych w cywilnej ludności aktywnej zawodowo, szacowanej na koniec każdego miesiąca. ^c W kwartale.

WYBRANE DANE O WOJEWÓDZTWIE LUBUSKIM (cd.)

WYSZCZEGÓLNIENIE	I	II	III	IV	V	VI	VII	VIII	IX	X	XI	XII
Wskaźnik cen (dok.)												
skupu ziarna zbóż:												
poprzedni miesiąc = 1002012	101,9	101,7	104,1	102,8	109,1	99,4	91,1	101,3	104,3	100,8	101,1	99,3
2013	101,8	101,1	94,0	105,0								
analogiczny miesiąc poprzedniego roku = 1002012	92,8	89,1	93,1	93,4	92,4	102,0	112,4	118,7	110,6	113,9	117,0	117,3
2013	117,1	116,3	105,1	107,3								
skupu żywca rzeźnego wołowego (bez cieląt):												
poprzedni miesiąc = 1002012	110,2	97,8	100,7	98,5	103,8	96,0	109,1	96,8	97,2	102,0	101,2	104,4
2013	96,1	100,3	98,6	98,2								
analogiczny miesiąc poprzedniego roku = 1002012	131,8	125,5	115,2	104,4	110,4	109,1	115,1	101,3	98,2	101,2	102,0	117,8
2013	102,7	108,1	105,8	105,6								
skupu żywca rzeźnego wieprzowego:												
poprzedni miesiąc = 1002012	94,0	109,4	95,3	110,5	90,1	105,1	99,5	102,7	104,4	99,8	94,3	95,2
2013	99,2	100,9	117,8	93,9								
analogiczny miesiąc poprzedniego roku = 1002012	141,2	137,1	120,4	127,5	117,8	119,5	115,7	115,7	112,3	113,2	102,2	94,7
2013	100,0	95,5	118,0	100,3								
Relacje cen skupu ^a żywca wieprzowego do cen	2012	6,0	6,0	6,1	6,8	6,1	6,5	6,0	6,6	6,5	6,6	6,0
targowiskowych żyta	2013	6,1	6,1	7,2	6,8							
Produkcja sprzedana przemysłu ^b (w cenach stałych):												
poprzedni miesiąc = 1002012	109,4	98,7	111,5	98,6	101,3	92,3	98,7	106,0	100,0	109,0	90,8	73,2*
2013	122,3	96,5*	112,7	104,1								
analogiczny miesiąc poprzedniego roku = 1002012	95,6	92,5	93,5	101,1	98,4	98,3	108,5	107,0	89,9	102,2	93,7	84,2*
2013	94,7	92,6*	93,6	98,8								
Produkcja budowlano-montażowa ^b (w cenach bieżących):												
poprzedni miesiąc = 1002012	30,7	118,8	131,8	90,3	127,4	105,6	129,8	90,9	87,9	113,1	114,1	118,0
2013	31,8	108,4	135,1	99,2								
analogiczny miesiąc poprzedniego roku = 1002012	92,1	93,1	100,2	85,2	118,4	85,5	122,9	87,9	46,5	96,6	90,5	92,2
2013	95,6	87,2	89,4	98,2								

^a Ceny bieżące bez VAT. ^b W przedsiębiorstwach, w których liczba pracujących przekracza 9 osób.

WYBRANE DANE O WOJEWÓDZTWIE LUBUSKIM (dok.)

WYSZCZEGÓLNIENIE	I	II	III	IV	V	VI	VII	VIII	IX	X	XI	XII
Mieszkania oddane do użytkowania (od początku roku) 2012	287	625	942	1130	1425	1596	1886	2041	2262	2593	2891	3169
2013	524*	693*	914*	1096								
analogiczny okres poprzedniego roku = 100.....2012	159,4	155,4	168,8	141,4	144,4	133,0	119,0	118,0	117,3	107,9	96,0	95,5
2013	182,6*	110,9*	97,0*	97,0								
Sprzedaż detaliczna towarów ^a (w cenach bieżących):												
poprzedni miesiąc = 1002012	83,3	102,5	115,8	92,8	95,1	101,4	98,9	103,2	101,2	96,1	96,4	102,4
2013	90,1	98,2	105,8	93,3								
analogiczny miesiąc poprzedniego roku = 1002012	115,3	114,2	111,4	100,5	93,7	97,0	95,2	96,7	98,6	93,3	89,7	86,7
2013	93,8	89,8	82,0	87,8								
Wskaźnik rentowności obrotu w przedsiębiorstwach ^b												
brutto ^c (w %).....2012	.	.	5,6	.	.	5,3	.	.	4,9	.	.	4,4
2013								
netto ^d (w %).....2012	.	.	5,0	.	.	4,7	.	.	4,4	.	.	3,9
2013								
Nakłady inwestycyjne ^b (w mln zł; ceny bieżące)2012	.	.	235,3	.	.	433,4	.	.	675,2	.	.	966,5
2013	.	.	164,4	.								
analogiczny okres poprzedniego roku = 100 (ceny bieżące)2012	.	.	100,3	.	.	90,1	.	.	89,4	.	.	87,5
2013	.	.	69,8	.								
Podmioty gospodarki narodowej ^e w rejestrze REGON 2012	104430	104283	104655	104949	105228	105529	105867	106132	106465	106958	107387	107689
(stan w końcu okresu)	2013	107566	107713	107938								
w tym spółki handlowe2012	7820	7907	7960	7987	8016	8045	8075	8105	8153	8205	8250	8313
2013	8348	8395	8423	8507								
w tym z udziałem kapitału zagranicznego2012	2731	2733	2740	2742	2742	2741	2738	2741	2739	2742	2745	2753
2013	2751	2757	2759	2769								

^a W przedsiębiorstwach, w których liczba pracujących przekracza 9 osób. ^b W przedsiębiorstwach, w których liczba pracujących przekracza 49 osób; dane są prezentowane narastająco. ^c Relacja wyniku finansowego brutto do przychodów z całokształtu działalności. ^d Relacja wyniku finansowego netto do przychodów z całokształtu działalności. ^e Bez osób prowadzących gospodarstwa indywidualne w rolnictwie; stan w końcu okresu.

U w a g a. Znak „*” oznacza, że dane zostały zmienione w stosunku do już opublikowanych.